

# COMUNE DI SEFRO

PROVINCIA DI MACERATA

COMUNE DI SEFRO

INTERVENTI DI MESSA IN SICUREZZA DEL TERRITORIO – ART. 1 LEGGE 145/2018

RIFACIMENTO DELLA CONDOTTA FOGNARIA IN CEMENTO  
DANNEGGIATA E OPERE CONNESSE CONSISTENTI IN RIFACIMENTO  
ASFALTI, RIFACIMENTO MARCIAPIEDI E SEGNALETICA ORIZZONTALE



PROGETTAZIONE E DIREZIONE LAVORI:  ING. VINCENZO DELLI CARPINI

SICUREZZA IN FASE DI PROGETTAZIONE ED ESECUZIONE: ING. ERIKA GATTI

PROGETTAZIONE DEFINITIVA–ESECUTIVA

PIANO SICUREZZA E COORDINAMENTO

Tav.  
14

DATA: NOVEMBRE 2021

REVISIONE:

# PIANO DI SICUREZZA E COORDINAMENTO

(Allegato XV e art. 100 del D.Lgs. 9 aprile 2008, n. 81 e s.m.i.)  
(D.Lgs. 3 agosto 2009, n. 106)

**OGGETTO:** Rifacimento della condotta fognaria in cemento danneggiata e opere connesse consistenti rifacimento asfalti, marciapiedi e segnaletica orizzontale  
**COMMITTENTE:** COMUNE DI SEFRO.  
**CANTIERE:** Piazza Bellanti, 1, Sefro (MC)

Sefro, 17/11/2021

## IL COORDINATORE DELLA SICUREZZA

\_\_\_\_\_  
(INGEGNERE GATTI ERIKA)

*per presa visione*

## IL COMMITTENTE

\_\_\_\_\_  
(RESPONSABILE UNICO DEL PROCEDIMENTO Poduti Alessandro)

## INGEGNERE GATTI ERIKA

VIALE G. LEOPARDI, 2  
62032 CAMERINO (MC)  
Tel.: 338-1302343 - Fax: /  
E-Mail: ing.erikagatti@gmail.com

# LAVORO

(punto 2.1.2, lettera a, punto 1, Allegato XV del D.Lgs. 81/2008 e s.m.i.)

## CARATTERISTICHE GENERALI DELL'OPERA:

Natura dell'Opera:	<b>Opera Idraulica</b>
OGGETTO:	<b>Rifacimento della condotta fognaria in cemento danneggiata e opere connesse consistenti rifacimento asfalti, marciapiedi e segnaletica orizzontale</b>
Importo presunto dei Lavori:	<b>385'000,00 euro</b>
Numero imprese in cantiere:	<b>1 (previsto)</b>
Numero massimo di lavoratori:	<b>5 (massimo presunto)</b>
Entità presunta del lavoro:	<b>659 uomini/giorno</b>
Data inizio lavori:	<b>03/01/2022</b>
Data fine lavori (presunta):	<b>02/05/2022</b>
Durata in giorni (presunta):	<b>120</b>

## Dati del CANTIERE:

Indirizzo:	<b>Piazza Bellanti, 1</b>
CAP:	<b>62025</b>
Città:	<b>Sefro (MC)</b>
Telefono / Fax:	<b>0737 45118 -</b>

# COMMITTENTI

## DATI COMMITTENTE:

Ragione sociale:	<b>COMUNE DI SEFRO</b>
Indirizzo:	<b>PIAZZA BELLANTI, 1</b>
CAP:	<b>62025</b>
Città:	<b>SEFRO (MC)</b>
Telefono / Fax:	<b>0737 45118 /</b>

## nella Persona di:

Nome e Cognome:	<b>Alessandro Poduti</b>
Qualifica:	<b>RESPONSABILE UNICO DEL PROCEDIMENTO</b>
Indirizzo:	<b>Piazza Bellanti, 1</b>
CAP:	<b>62025</b>
Città:	<b>Sefro (MC)</b>
Telefono / Fax:	<b>0737 45118 /</b>
Partita IVA:	<b>00210940433</b>
Codice Fiscale:	<b>00210940433</b>

# RESPONSABILI

(punto 2.1.2, lettera b, punto 1, Allegato XV del D.Lgs. 81/2008 e s.m.i.)

## Progettista:

Nome e Cognome: **VINCENZO DELLI CARPINI**  
Qualifica: **INGEGNERE**  
Indirizzo: **VIA LIBERO TESTA, 118/F**  
CAP: **86170**  
Città: **ISERNIA (IS)**  
Telefono / Fax: **339-5754691 /**  
Indirizzo e-mail: **vincenzodellicarpini@libero.it**  
Codice Fiscale: **02008260669**  
Partita IVA: **02008260669**

## Direttore dei Lavori:

Nome e Cognome: **VINCENZO DELLI CARPINI**  
Qualifica: **INGEGNERE**  
Indirizzo: **VIA LIBERO TESTA, 118/F**  
CAP: **86170**  
Città: **ISERNIA (IS)**  
Telefono / Fax: **339-5754691 /**  
Indirizzo e-mail: **vincenzodellicarpini@libero.it**  
Codice Fiscale: **02008260669**  
Partita IVA: **02008260669**

## Responsabile dei Lavori:

Nome e Cognome: **ALESSANDRO PODUTI**  
Qualifica: **RESPONSABILE UNICO PROCEDIMENTO**  
Indirizzo: **PIAZZA BELLANTI, 1**  
CAP: **62025**  
Città: **SEFRO (MC)**  
Telefono / Fax: **0737 45118 /**  
Indirizzo e-mail: **info@comune.sefro.mc.it**  
Codice Fiscale: **00210940433**  
Partita IVA: **00210940433**

## Coordinatore Sicurezza in fase di progettazione:

Nome e Cognome: **ERIKA GATTI**  
Qualifica: **INGEGNERE**  
Indirizzo: **VIALE G. LEOPARDI, 2**  
CAP: **62032**  
Città: **CAMERINO (MC)**  
Telefono / Fax: **338-1302343 /**  
Indirizzo e-mail: **ing.erikagatti@gmail.com**  
Codice Fiscale: **GTTRKE82T68I156D**  
Partita IVA: **01766900433**

## Coordinatore Sicurezza in fase di esecuzione:

Nome e Cognome: **ERIKA GATTI**  
Qualifica: **INGEGNERE**  
Indirizzo: **VIALE G. LEOPARDI, 2**  
CAP: **62032**  
Città: **CAMERINO (MC)**  
Telefono / Fax: **338-1302343 /**  
Indirizzo e-mail: **ing.erikagatti@gmail.com**

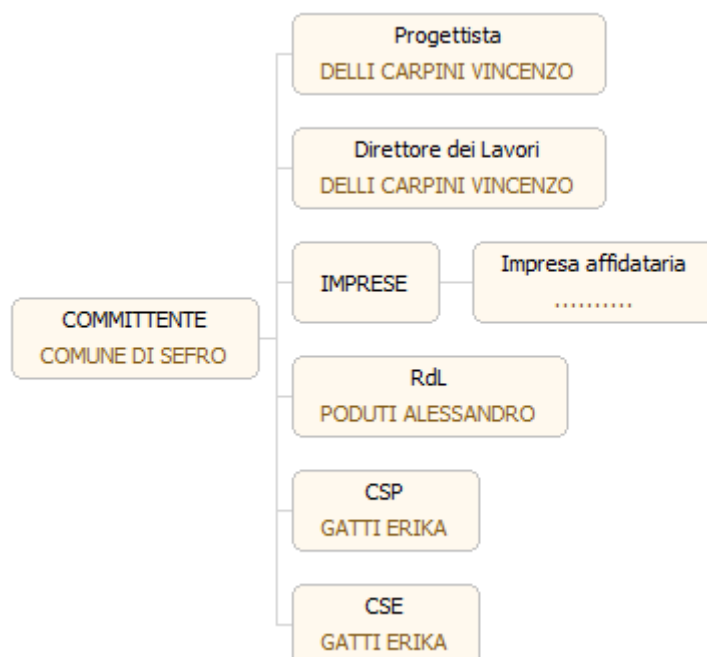
Codice Fiscale:  
Partita IVA:

**GTTRKE82T68I156D**  
**01766900433**

# **IMPRESE**

(punto 2.1.2, lettera b, punto 1, Allegato XV del D.Lgs. 81/2008 e s.m.i.)

# ORGANIGRAMMA DEL CANTIERE





# DOCUMENTAZIONE

## DESCRIZIONE DEL CONTESTO IN CUI È COLLOCATA L'AREA DEL CANTIERE

(punto 2.1.2, lettera a, punto 2, Allegato XV del D.Lgs. 81/2008 e s.m.i.)

A seguito della crisi sismica iniziata il 24 agosto del 2016, nel Comune di Sefro, lungo via Roma, si sono create una serie di lesioni longitudinali che hanno interessato la sede stradale. Oltre alle lesioni si sono registrati fenomeni di cedimento localizzati della sede stradale stessa. Successivamente è intervenuto un altro fenomeno di dissesto locale che ha prodotto una caduta localizzata di materiale nel fiume “Scarzito” che scorre in adiacenza alla sede stradale in oggetto. I fenomeni descritti hanno indotto a pensare che causa probabile dei dissesti, potessero essere le condizioni della vecchia fognatura che raccoglie le acque bianche di corrivazione delle strade e dei pluviali dei fabbricati.

L'amministrazione, a seguito di tali considerazioni, ha effettuato una campagna di video ispezioni della linea, allo scopo di registrarne le condizioni di conservazione ed eventuali dissesti.

Lo studio ha reso evidente che la linea è in pessimo stato di conservazione con numerosi punti nei quali la tenuta della stessa è fortemente compromessa. Le condizioni sono risultate tali da necessitare la completa sostituzione della linea per garantire un adeguato smaltimento delle acque bianche e allo scopo l'amministrazione comunale ha provveduto a richiedere finanziamenti secondo quanto consentito dall'art. 1 Comma 139 della Legge 30 Dicembre 2018 n. 145. Quello in oggetto, cui la presente relazione si riferisce, è inquadrato all'interno di tali opere.

## DESCRIZIONE SINTETICA DELL'OPERA

(punto 2.1.2, lettera a, punto 3, Allegato XV del D.Lgs. 81/2008 e s.m.i.)

L'intervento previsto in progetto consiste nel rifacimento completo della linea fognaria esistente per tutto il tratto che parte dalla piazza del municipio fino allo sbocco nel fiume Scarzito all'incirca 500 m più a valle. La nuova linea fognaria sarà realizzata nella stessa posizione di quella esistente (in totale sostituzione) al fine di rimuovere completamente ogni eventuale allacciamento di fogne nere rimasto ancora collegato e anche al fine di evitare che eventuali tratti residui possano continuare a produrre gli stessi effetti dannosi attualmente in atto. Tale scelta si ritiene imprescindibile (per quanto sopra detto) nonostante possa apparire più agevole la realizzazione di una nuova linea dismettendo la vecchia. Vi sono infatti, in corrispondenza della linea fognaria, altre linee di sottoservizi (due di fibra e una di illuminazione pubblica) che interferiscono direttamente con le lavorazioni previste.

Tali situazioni renderanno notevolmente più difficili le operazioni di scavo per la sostituzione della linea esistente.

La nuova condotta sarà realizzata con tubazioni in PVC del diametro esterno di cm 50 interrotta da pozzetti di ispezione, posti sulla linea principale ad intervalli non superiori a 30 m, di sezione non inferiore ad 80x80 cm circa. La tubazione sarà posta in opera su letto di sabbia steso a fondo scavo e sarà rinfiancata ancora con sabbia fino a circa 10 cm al disopra della volta della tubazione. Il riempimento della parte superiore, sarà realizzato con misto cementato allo scopo di evitare fenomeni di cedimento che possano alterare il piano viabile della strada.

La pendenza naturale della strada fa sì che la profondità di posa della linea sia pressoché costante, pari a quella della strada stessa.

Alla linea principale saranno allacciate caditoie stradali, poste lungo il lato degli edifici, costituite da griglie in ghisa poste su pozzetti quadrati di sezione 50x50 cm.

Le caditoie saranno poste a distanza non superiore a m 20.

Oltre alla linea fognaria sono necessariamente previsti quegli interventi connessi alle lavorazioni ed in particolare il rifacimento del manto stradale interessato, ed il rifacimento dei marciapiedi coinvolti. A tale proposito si sottolinea che il presente progetto prevede la risagomatura del ciglio destro (percorrendo la strada in discesa) mediante la realizzazione di marciapiedi e cordoli a bordo strada. La realizzazione di tali marciapiedi consente di rendere più sicuro il transito pedonale nei tratti interessati e di dare regolarità geometrica alla sede stradale.

## **AREA DEL CANTIERE**

### **Individuazione, analisi e valutazione dei rischi concreti**

(punto 2.1.2, lettera c, Allegato XV del D.Lgs. 81/2008 e s.m.i.)

### **Scelte progettuali ed organizzative, procedure, misure preventive e protettive**

(punto 2.1.2, lettera d, punto 1, Allegato XV del D.Lgs. 81/2008 e s.m.i.)

# CARATTERISTICHE AREA DEL CANTIERE

(punto 2.2.1, lettera a, Allegato XV del D.Lgs. 81/2008 e s.m.i.)

## Alberi

### Misure Preventive e Protettive generali:

- 1) Alberi: misure organizzative;

#### *Prescrizioni Organizzative:*

**Opere provvisoriale e di protezione.** Per i lavori in prossimità di alberi, ma che non interessano direttamente questi ultimi, il possibile rischio d'urto da parte di mezzi d'opera (gru, autocarri, ecc), deve essere evitato mediante opportune segnalazioni o opere provvisoriale e di protezione. Le misure si possono differenziare sostanzialmente per quanto concerne la loro progettazione, che deve tener conto dei vincoli specifici richiesti dalla presenza del particolare fattore ambientale.

### Rischi specifici:

- 1) Caduta di materiale dall'alto o a livello;
- 2) Investimento, ribaltamento;
- 3) Urti, colpi, impatti, compressioni;

## Alvei fluviali

### Misure Preventive e Protettive generali:

- 1) Alvei fluviali: misure organizzative;

#### *Prescrizioni Organizzative:*

**Opere provvisoriale e di protezione.** Per i lavori in prossimità di alvei fluviali, ma che non interessano direttamente questi ultimi, il rischio di caduta in acqua deve essere evitato con procedure di sicurezza analoghe a quelle previste per la caduta al suolo, ad esempio mediante la realizzazione di adeguate opere provvisoriale e di protezione (solidi parapetti con arresto al piede). Le opere provvisoriale e di protezione si possono differenziare sostanzialmente per quanto concerne la loro progettazione, che deve tener conto dei vincoli specifici richiesti dalla presenza del particolare fattore ambientale.

### Rischi specifici:

- 1) Annegamento;

## Condutture sotterranee

### Misure Preventive e Protettive generali:

- 1) Condutture sotterranee: misure organizzative;

#### *Prescrizioni Organizzative:*

**Reti di distribuzione di energia elettrica.** Si deve provvedere preliminarmente a verificare la presenza di linee elettriche interrato che possono interferire con l'area di cantiere. Nel caso di cavi elettrici in tensione interrati o in cunicolo, il percorso e la profondità delle linee devono essere rilevati o segnalati in superficie quando interessino direttamente la zona di lavoro. Nel caso di lavori di scavo che intercettano ed attraversano linee elettriche interrato in tensione è necessario procedere con cautela e provvedere a mettere in atto sistemi di sostegno e protezione provvisori al fine di evitare pericolosi avvicinamenti e/o danneggiamenti alle linee stesse durante l'esecuzione dei lavori.

**Reti di distribuzione acqua.** Si deve provvedere preliminarmente a verificare la presenza di elementi di reti di distribuzione di acqua e, se del caso, deve essere provveduto a rilevare e segnalare in superficie il percorso e la profondità.

**Reti di distribuzione gas.** Si deve provvedere preliminarmente a verificare la presenza di elementi di reti di distribuzione di gas che possono interferire con il cantiere, nel qual caso devono essere avvertiti tempestivamente gli esercenti tali reti al fine di concordare le misure essenziali di sicurezza da prendere prima dell'inizio dei lavori e durante lo sviluppo dei lavori. In particolare è necessario preventivamente rilevare e segnalare in superficie il percorso e la profondità degli elementi e stabilire modalità di esecuzione dei lavori tali da evitare l'insorgenza di situazioni pericolose sia per i lavori da eseguire, sia per l'esercizio delle reti. Nel caso di lavori di scavo che interferiscono con tali reti è necessario prevedere sistemi di protezione e sostegno delle tubazioni messe a nudo, al fine di evitare il danneggiamento delle medesime ed i rischi conseguenti.

**Reti fognarie.** Si deve provvedere preliminarmente a verificare la presenza di reti fognarie sia attive sia non più utilizzate. Se tali reti interferiscono con le attività di cantiere, il percorso e la profondità devono essere rilevati e segnalati in superficie. Specialmente durante lavori di scavo, la presenza, anche al contorno, di reti fognarie deve essere nota, poiché costituisce sempre una variabile importante rispetto alla consistenza e stabilità delle pareti di scavo sia per la presenza di terreni di rinterro, sia per la possibile formazione di improvvisi vuoti nel terreno (tipici nel caso di vetuste fognature dismesse), sia per la presenza di possibili infiltrazioni o inondazioni d'acqua dovute a fessurazione o cedimento delle pareti qualora limitrofe ai lavori di sterro.

**Rischi specifici:**

- 1) Annegamento;
- 2) Elettrocuzione;
- 3) Incendi, esplosioni;
- 4) Seppellimento, sprofondamento;

## Linee aeree

**Misure Preventive e Protettive generali:**

- 1) Linee aeree: misure organizzative;

*Prescrizioni Organizzative:*

**Distanza di sicurezza.** Deve essere effettuata una ricognizione dei luoghi interessati dai lavori al fine di individuare la presenza di linee elettriche aeree individuando idonee precauzioni atte ad evitare possibili contatti diretti o indiretti con elementi in tensione. Nel caso di presenza di linee elettriche aeree in tensione non possono essere eseguiti lavori non elettrici a distanza inferiore a: **a)** 3 metri, per tensioni fino a 1 kV; **b)** 3.5 metri, per tensioni superiori a 1 kV fino a 30 kV; **c)** 5 metri, per tensioni superiori a 30 kV fino a 132 kV; **d)** 7 metri, per tensioni superiori a 132 kV.

**Protezione delle linee aeree.** Nell'impossibilità di rispettare tale limite è necessario, previa segnalazione all'esercente delle linee elettriche, provvedere, prima dell'inizio dei lavori, a mettere in atto adeguate protezioni atte ad evitare accidentali contatti o pericolosi avvicinamenti ai conduttori delle linee stesse quali: **a)** barriere di protezione per evitare contatti laterali con le linee; **b)** sbarramenti sul terreno e portali limitatori di altezza per il passaggio sotto la linea dei mezzi d'opera; **c)** ripari in materiale isolante quali cappellotti per isolatori e guaine per i conduttori.

**Rischi specifici:**

- 1) Elettrocuzione;

## Manufatti interferenti o sui quali intervenire

**Misure Preventive e Protettive generali:**

- 1) Manufatti: misure organizzative;

*Prescrizioni Organizzative:*

**Opere provvisorie e di protezione.** Per i lavori in prossimità di manufatti, ma che non interessano direttamente questi ultimi, il possibile rischio d'urto da parte di mezzi d'opera (gru, autocarri, ecc), deve essere evitato mediante opportune segnalazioni o opere provvisorie e di protezione. Le misure si possono differenziare sostanzialmente per quanto concerne la loro progettazione, che deve tener conto dei vincoli specifici richiesti dalla presenza del particolare fattore ambientale.

**Rischi specifici:**

- 1) Caduta di materiale dall'alto o a livello;
- 2) Investimento, ribaltamento;
- 3) Urti, colpi, impatti, compressioni;

## Scarpate

**Misure Preventive e Protettive generali:**

- 1) Scarpate: misure organizzative;

*Prescrizioni Organizzative:*

**Opere provvisorie e di protezione.** Per i lavori in prossimità di scarpate il rischio di caduta dall'alto deve essere evitato con la realizzazione di adeguate opere provvisorie e di protezione (solidi parapetti con arresto al piede). Le opere provvisorie e di protezione si possono differenziare sostanzialmente per quanto concerne la loro progettazione, che deve tener conto dei vincoli specifici richiesti dalla presenza del particolare fattore ambientale.

**Rischi specifici:**

- 1) Caduta dall'alto;

# FATTORI ESTERNI CHE COMPORTANO RISCHI PER IL CANTIERE

(punto 2.2.1, lettera b, Allegato XV del D.Lgs. 81/2008 e s.m.i.)

## Strade

### Misure Preventive e Protettive generali:

- 1) Strade: misure organizzative;

#### *Prescrizioni Organizzative:*

**Lavori stradali.** Per i lavori in prossimità di strade i rischi derivanti dal traffico circostante devono essere evitati con l'adozione delle adeguate procedure previste dal codice della strada. Particolare attenzione deve essere posta nella scelta, tenuto conto del tipo di strada e delle situazioni di traffico locali, della tipologia e modalità di delimitazione del cantiere, della segnaletica più opportuna, del tipo di illuminazione (di notte e in caso di scarsa visibilità), della dimensione delle deviazioni e del tipo di manovre da compiere.

#### *Riferimenti Normativi:*

D.P.R. 16 dicembre 1992 n.495, Art.30; D.P.R. 16 dicembre 1992 n.495, Art.31; D.P.R. 16 dicembre 1992 n.495, Art.40; D.Lgs. 9 aprile 2008 n. 81, Allegato 6, Punto 1.

### Rischi specifici:

- 1) Investimento;

# RISCHI CHE LE LAVORAZIONI DI CANTIERE COMPORTANO PER L'AREA CIRCOSTANTE

(punto 2.2.1, lettera c, Allegato XV del D.Lgs. 81/2008 e s.m.i.)

## Abitazioni

### Misure Preventive e Protettive generali:

- 1) Fonti inquinanti: misure organizzative;

*Prescrizioni Organizzative:*

**Provvedimenti per la riduzione del rumore.** In relazione alle specifiche attività svolte devono essere previste ed adottati tutti i provvedimenti necessari ad evitare o ridurre al minimo l'emissione di rumori, polveri, ecc. Al fine di limitare l'inquinamento acustico si può sia prevedere di ridurre l'orario di utilizzo delle macchine e degli impianti più rumorosi sia installare barriere contro la diffusione del rumore. Qualora le attività svolte comportino elevata rumorosità devono essere autorizzate dal Sindaco. Nelle lavorazioni che comportano la formazione di polveri devono essere adottati sistemi di abbattimento e di contenimento il più possibile vicino alla fonte. Nelle attività edili è sufficiente inumidire il materiale polverulento, segregare l'area di lavorazione per contenere l'abbattimento delle polveri nei lavori di sabbatura, per il caricamento di silos, l'aria di spostamento deve essere raccolta e convogliata ad un impianto di depolverizzazione, ecc.

### Rischi specifici:

- 1) Rumore;
- 2) Polveri;



# **DESCRIZIONE CARATTERISTICHE IDROGEOLOGICHE**

(punto 2.1.4, Allegato XV del D.Lgs. 81/2008 e s.m.i.)

# ORGANIZZAZIONE DEL CANTIERE

## Individuazione, analisi e valutazione dei rischi concreti

(punto 2.1.2, lettera c, Allegato XV del D.Lgs. 81/2008 e s.m.i.)

## Scelte progettuali ed organizzative, procedure, misure preventive e protettive

(punto 2.1.2, lettera d, punto 2, Allegato XV del D.Lgs. 81/2008 e s.m.i.)

### Dislocazione delle zone di carico e scarico

COME INDICATO NEL LAYOUT DI CANTIERE, VIENE INDIVIDUATA APPOSITA ZONA DI CARICO E SCARICO, NELL'AREA ADIBITA A PARCHEGGIO, DENOMINATA **AREA1**.

L'AREA IN QUESTIONE SARÀ UTILIZZATA SIA APPUNTO PER IL CARICO E SCARICO DEI MATERIALI, PER LO STOCCAGGIO E PER IL DEPOSITO ATTREZZATURE E MEZZI, QUESTO PER EVITARE IL PIÙ POSSIBILE CHE QUESTI INTERFERISCANO CON LA PUBBLICA VIABILITÀ.

VIENE INDIVIDUATA ANCHE UN'ALTRA PICCOLA AREA, DENOMINATA AREA2, NELLE VICINANZE DEL PALAZZO COMUNALE, QUESTA PUÒ ESSERE AGGIUNTA ALL'ALTRA, IN ACCORDO SEMPRE CON L'AMMINISTRAZIONE, PER POTER CREARE UN SECONDO PUNTO DI APOGGIO E DISLOCAZIONE DEI MATERIALI.

#### Misure Preventive e Protettive generali:

- 1) Dislocazione delle zone di carico e scarico: misure organizzative;

#### Prescrizioni Organizzative:

**Dislocazione delle zone di carico e scarico.** Le zone di carico e scarico andranno posizionate: **a)** nelle aree periferiche del cantiere, per non essere d'intralcio con le lavorazioni presenti; **b)** in prossimità degli accessi carrabili, per ridurre le interferenze dei mezzi di trasporto con le lavorazioni; **c)** in prossimità delle zone di stoccaggio, per ridurre i tempi di movimentazione dei carichi con la gru e il passaggio degli stessi su postazioni di lavoro fisse.

#### Rischi specifici:

- 1) Investimento, ribaltamento;
- 2) Caduta di materiale dall'alto o a livello;

### Recinzione del cantiere, accessi e segnalazioni

TUTTA L'AREA OGGETTO DI INTERVENTO DEVE ESSERE OPPORTUNAMENTE RECINTATA, SEGNALEATA IN MODO DA EVITARE INTERFERENZE CON I NON ADDETTI AI LAVORI.

#### Misure Preventive e Protettive generali:

- 1) Recinzione del cantiere: misure organizzative;

#### Prescrizioni Organizzative:

**Caratteristiche di sicurezza.** L'area interessata dai lavori dovrà essere delimitata con una recinzione, di altezza non inferiore a quella richiesta dal locale regolamento edilizio, in grado di impedire l'accesso di estranei all'area delle lavorazioni: il sistema di confinamento scelto dovrà offrire adeguate garanzie di resistenza sia ai tentativi di superamento sia alle intemperie.

### Impianti di alimentazione (elettricità, acqua, ecc.)

#### Misure Preventive e Protettive generali:

- 1) Impianto elettrico: misure organizzative;

#### Prescrizioni Organizzative:

**Caratteristiche di sicurezza.** Per la fornitura di energia elettrica al cantiere l'impresa deve rivolgersi all'ente distributore. Dal punto di consegna della fornitura ha inizio l'impianto elettrico di cantiere, che solitamente è composto da: quadri (generali e di settore); interruttori; cavi; apparecchi utilizzatori. Agli impianti elettrici dei servizi accessori quali baracche per uffici, mense, dormitori e servizi igienici non si applicano le norme specifiche previste per i cantieri.

**Gruppo elettrogeno.** Quando la rete elettrica del cantiere viene alimentata da proprio gruppo elettrogeno le masse metalliche del gruppo e delle macchine, apparecchiature, utensili serviti devono essere collegate elettricamente tra di loro e a terra.

**Rete elettrica di terzi.** Quando le macchine e le apparecchiature fisse, mobili, portatili e trasportabili sono alimentate, anziché da una rete elettrica dell'impresa, da una rete di terzi, l'impresa stessa deve provvedere all'installazione dei dispositivi e degli impianti di protezione in modo da rendere la rete di alimentazione rispondente ai requisiti di sicurezza a meno che, prima della connessione, non venga effettuato un accertamento delle condizioni di sicurezza con particolare riferimento all'idoneità dei mezzi di connessione, delle linee, dei dispositivi di sicurezza e dell'efficienza del collegamento a terra delle masse metalliche. Tale accertamento può essere effettuato anche a cura del proprietario dell'impianto che ne dovrà rilasciare attestazione scritta all'impresa.

**Dichiarazione di conformità.** L'installatore è in ogni caso tenuto al rilascio della dichiarazione di conformità, integrata dagli allegati previsti dal D.M. 22 gennaio 2008, n. 37, che va conservata in copia in cantiere.

- 2) Impianto idrico: misure organizzative;

*Prescrizioni Organizzative:*

**Caratteristiche di sicurezza.** La distribuzione dell'acqua per usi lavorativi deve essere fatta in modo razionale, evitando in quanto possibile l'uso di recipienti improvvisati in cantiere. Le tubature devono essere ben raccordate tra loro e, se non interrate, devono risultare assicurate a parti stabili della costruzione o delle opere provvisorie. Si deve evitare il passaggio di tubature in corrispondenza dei conduttori o di altre componenti degli impianti elettrici. In corrispondenza dei punti di utilizzo devono essere installati idonei rubinetti e prese idriche; inoltre devono essere installati idonei sistemi per la raccolta dell'acqua in esubero o accidentalmente fuoriuscita.

#### **Rischi specifici:**

- 1) Elettrocuzione;

## **Impianti di terra e di protezione contro le scariche atmosferiche**

#### **Misure Preventive e Protettive generali:**

- 1) Impianto di terra: misure organizzative;

*Prescrizioni Organizzative:*

**Caratteristiche di sicurezza.** L'impianto di terra deve essere unico per l'intera area occupata dal cantiere e composto almeno da: elementi di dispersione; conduttori di terra; conduttori di protezione; collettore o nodo principale di terra; conduttori equipotenziali.

- 2) Impianto di protezione contro le scariche atmosferiche: misure organizzative;

*Prescrizioni Organizzative:*

**Caratteristiche di sicurezza.** Le strutture metalliche presenti in cantiere, quali ponteggi, gru, ecc, che superano le dimensioni limite per l'autoprotezione devono essere protette contro le scariche atmosferiche. L'impianto di protezione contro le scariche atmosferiche può utilizzare i dispersori previsti per l'opera finita; in ogni caso l'impianto di messa a terra nel cantiere deve essere unico.

#### **Rischi specifici:**

- 1) Elettrocuzione;

## **Servizi igienico-assistenziali**

#### **Misure Preventive e Protettive generali:**

- 1) Servizi igienico-assistenziali: misure organizzative;

*Prescrizioni Organizzative:*

**Servizi igienico-assistenziali.** All'avvio del cantiere, qualora non esistano condizioni obiettive in relazione anche alla durata dei lavori o non esistano disponibilità in luoghi esterni al cantiere, devono essere impiantati e gestiti servizi igienico-assistenziali proporzionati al numero degli addetti che potrebbero averne necessità contemporaneamente. Le aree dovranno risultare il più possibile separate dai luoghi di lavoro, in particolare dalle zone operative più intense, o convenientemente protette dai rischi connessi con le attività lavorative. Le aree destinate allo scopo dovranno essere convenientemente attrezzate; sono da considerare in particolare: fornitura di acqua potabile, realizzazione di reti di scarico, fornitura di energia elettrica, vespaio e basamenti di appoggio e ancoraggio, sistemazione drenante dell'area circostante.

## **Zone di deposito attrezzature**

COME INDICATO NEL LAYOUT DI CANTIERE, VIENE INDIVIDUATA APPOSITA ZONA DI CARICO E SCARICO, NELL'AREA ADIBITA A PARCHEGGIO, DENOMINATA **AREA1**.

L'AREA IN QUESTIONE SARÀ UTILIZZATA SIA APPUNTO PER IL CARICO E SCARICO DEI MATERIALI, PER LO STOCCAGGIO E PER IL DEPOSITO ATTREZZATURE E MEZZI, QUESTO PER EVITARE IL PIÙ POSSIBILE CHE QUESTI INTERFERISCANO CON LA PUBBLICA VIABILITÀ.

VIENE INDIVIDUATA ANCHE UN'ALTRA PICCOLA AREA, DENOMINATA AREA2, NELLE VICINANZE DEL PALAZZO COMUNALE, QUESTA PUÒ ESSERE AGGIUNTA ALL'ALTRA, IN ACCORDO SEMPRE CON L'AMMINISTRAZIONE, PER POTER CREARE UN SECONDO PUNTO DI APPOGGIO E DISLOCAZIONE DEI MATERIALI.

#### **Misure Preventive e Protettive generali:**

- 1) Zone di deposito attrezzature: misure organizzative;

*Prescrizioni Organizzative:*

**Zone di deposito attrezzature.** Le zone di deposito delle attrezzature di lavoro andranno differenziate per attrezzi e mezzi d'opera, posizionate in prossimità degli accessi dei lavoratori e comunque in maniera tale da non interferire con le lavorazioni

presenti.

#### Rischi specifici:

- 1) Investimento, ribaltamento;
- 2) Caduta di materiale dall'alto o a livello;

### Zone di stoccaggio materiali

COME INDICATO NEL LAYOUT DI CANTIERE, VIENE INDIVIDUATA APPOSITA ZONA DI CARICO E SCARICO, NELL'AREA ADIBITA A PARCHEGGIO, DENOMINATA **AREA1**.

L'AREA IN QUESTIONE SARÀ UTILIZZATA SIA APPUNTO PER IL CARICO E SCARICO DEI MATERIALI, PER LO STOCCAGGIO E PER IL DEPOSITO ATTREZZATURE E MEZZI, QUESTO PER EVITARE IL PIÙ POSSIBILE CHE QUESTI INTERFERISCANO CON LA PUBBLICA VIABILITÀ.

VIENE INDIVIDUATA ANCHE UN'ALTRA PICCOLA AREA, DENOMINATA AREA2, NELLE VICINANZE DEL PALAZZO COMUNALE, QUESTA PUÒ ESSERE AGGIUNTA ALL'ALTRA, IN ACCORDO SEMPRE CON L'AMMINISTRAZIONE, PER POTER CREARE UN SECONDO PUNTO DI APPOGGIO E DISLOCAZIONE DEI MATERIALI.

#### Misure Preventive e Protettive generali:

- 1) Zone di stoccaggio materiali: misure organizzative;

#### Prescrizioni Organizzative:

**Zone di stoccaggio materiali.** Le zone di stoccaggio dei materiali devono essere identificate e organizzate tenendo conto della viabilità generale e della loro accessibilità. Particolare attenzione deve essere posta per la scelta dei percorsi per la movimentazione dei carichi che devono, quanto più possibile, evitare l'interferenza con zone in cui si svolgano lavorazioni. Le aree devono essere opportunamente spianate e drenate al fine di garantire la stabilità dei depositi. È vietato costituire depositi di materiali presso il ciglio degli scavi; qualora tali depositi siano necessari per le condizioni di lavoro, si deve provvedere alle necessarie puntellature o sostegno preventivo della corrispondente parete di scavo.

#### Rischi specifici:

- 1) Caduta di materiale dall'alto o a livello;
- 2) Investimento, ribaltamento;

### Andatoie e passerelle

SARANNO PREDISPOSTE PER GARANTIRE L'ACCESSO AGLI IMMOBILI A RIDOSSO DELL'AREA DI INTERVENTO. DEVO ESSERE OPPORTUNAMENTE SEGNALATE, DOTATE DI PARAPETTI E QUANTO ALTRO SERVA A GARANTIRE LA PERFETTA ESECUZIONE A REGOLA D'ARTE E SECONDO LA VIGENTE NORMATIVA.

#### Misure Preventive e Protettive generali:

- 1) Andatoie e passerelle: misure organizzative;

#### Prescrizioni Organizzative:

**Caratteristiche di sicurezza:** **1)** devono essere allestite con buon materiale ed a regola d'arte, essere dimensionate in relazione alle specifiche esigenze di percorribilità e di portata ed essere conservate in efficienza per l'intera durata del lavoro; **2)** devono avere larghezza non inferiore a 60 cm se destinate al passaggio di sole persone e 120 cm se destinate al trasporto di materiali; **3)** la pendenza massima ammissibile non deve superare il 50% (altezza pari a non più di metà della lunghezza); **4)** le andatoie lunghe devono essere interrotte da pianerottoli di riposo ad opportuni intervalli.

**Misure di prevenzione:** **1)** verso il vuoto passerelle e andatoie devono essere munite di parapetti e tavole fermapiè, al fine della protezione contro la caduta dall'alto di persone e materiale; **2)** sulle tavole che compongono il piano di calpestio devono essere fissati listelli trasversali a distanza non maggiore del passo di un uomo carico (circa 40 cm); **3)** qualora siano allestite in prossimità di ponteggi o comunque in condizioni tali da risultare esposte al pericolo di caduta di materiale dall'alto, vanno idoneamente difese con un impalcato di sicurezza sovrastante (parasassi).

#### Riferimenti Normativi:

D.Lgs. 9 aprile 2008 n. 81, Art. 130.

#### Rischi specifici:

- 1) Caduta dall'alto;
- 2) Caduta di materiale dall'alto o a livello;

### Armature delle pareti degli scavi

DEVONO ESSERE PREDISPOSTE OPPORTUNE ARMATURE DELLE PARETI DELLO SCAVO, PER TUTTA LA SUA LUNGHEZZA.

#### Misure Preventive e Protettive generali:

1) Armature delle pareti degli scavi: misure organizzative;

*Prescrizioni Organizzative:*

**Caratteristiche di sicurezza:** 1) le armature devono essere allestite con buon materiale e a regola d'arte; 2) le armature devono essere verticali e devono essere forzate contro le pareti dello scavo; 3) le armature devono essere conservate in efficienza per l'intera durata del lavoro; 4) per le armature in legno deve essere utilizzato materiale robusto e di dimensioni adeguate secondo le regole di buona tecnica, uso e consuetudine; 5) le armature metalliche devono essere impiegate secondo le istruzioni del costruttore, il quale deve indicare: il massimo sforzo d'impiego, la profondità raggiungibile, la possibilità di sovrapposizione degli elementi, le modalità di montaggio e smontaggio e le istruzioni per l'uso e la manutenzione.

**Misure di prevenzione:** 1) le armature degli scavi in trincea o dei pozzi devono essere poste in opera se si superano i 1,50 m di profondità; 2) le armature devono fuoriuscire dal ciglio dello scavo per almeno 30 cm; 3) le armature degli scavi tradizionali in legno devono essere messe in opera in relazione al progredire dello scavo; 4) in funzione del tipo di terreno e a partire dai più consistenti è possibile impiegare le seguenti armature in legno: a) con tavole orizzontali posizionate ogni 60, 70 cm di scavo sostenute in verticale con travetti uso Trieste o squadrate e puntellate con travetti in legno o sbatacchi in legno o metallici regolabili; b) con tavole verticali sostenute in verticale con travetti uso Trieste o squadrate e puntellate con travetti in legno o sbatacchi in legno o metallici regolabili, per raggiungere profondità inferiori alla lunghezza delle tavole; c) con tavole verticali posizionate con il sistema marciavanti, smussate in punta per l'infissione nel terreno prima della fase di scavo; le tavole sono sostenute da riquadri in legno, formati da montanti e longherine e vengono forzate contro il terreno per mezzo di cunei posizionati tra le longherine e la tavola marciavanti; 5) le armature in ferro si distinguono nelle seguenti due tipologie: a) armature con guide semplici o doppie in relazione alla profondità da raggiungere; le guide sono infisse nel terreno per mezzo di un escavatore, tra le quali vengono calati i pannelli d'armatura, dotati di una lama per l'infissione nel terreno e posizionati gli sbatacchi regolabili per la forzatura contro il terreno; b) armature monoblocco, preassemblate, eventualmente sovrapponibili, dotate di sbatacchi regolabili; 6) nel rispetto delle regole ergonomiche è importante rispettare le larghezze minime, in funzione della profondità di scavo, sono le seguenti: a) 0,65 metri per profondità fino a 1,50 metri; b) 0,75 metri per profondità fino a 2,00 metri; c) 0,80 metri per profondità fino a 3,00 metri; d) 0,90 metri per profondità fino a 4 metri; e) 1,00 metri per profondità oltre a 4,00 metri; 7) l'armatura deve sempre essere rimossa gradualmente e per piccole altezze, in relazione al progredire delle opere finite.

*Riferimenti Normativi:*

D.Lgs. 9 aprile 2008 n. 81, Art. 119.

**Rischi specifici:**

1) Seppellimento, sprofondamento;

## Baracche

I BARACCAMENTI DI CANTIERE DEVONO ESSERE COLLOCATI NELL' AREA I

**Misure Preventive e Protettive generali:**

1) Posti di lavoro: misure organizzative;

*Prescrizioni Organizzative:*

**Porte di emergenza.** 1) le porte di emergenza devono aprirsi verso l'esterno; 2) le porte di emergenza non devono essere chiuse in modo tale da non poter essere aperte facilmente e immediatamente da ogni persona che abbia bisogno di utilizzarle in caso di emergenza; 3) le porte scorrevoli e le porte a bussola sono vietate come porte di emergenza.

**Areazione e temperatura.** 1) ai lavoratori deve essere garantita una sufficiente e salubre quantità di aria; 2) qualora vengano impiegati impianti di condizionamento d'aria o di ventilazione meccanica, essi devono funzionare in modo tale che i lavoratori non vengano esposti a correnti d'aria moleste; 3) ogni deposito e accumulo di sporcizia che possono comportare immediatamente un rischio per la salute dei lavoratori a causa dell'inquinamento dell'aria respirata devono essere eliminati rapidamente; 4) durante il lavoro, la temperatura per l'organismo umano deve essere adeguata, tenuto conto dei metodi di lavoro applicati e delle sollecitazioni fisiche imposte ai lavoratori.

**Illuminazione naturale e artificiale.** I posti di lavoro devono disporre, nella misura del possibile, di sufficiente luce naturale ed essere dotati di dispositivi che consentano un'adeguata illuminazione artificiale per tutelare la sicurezza e la salute dei lavoratori.

**Pavimenti, pareti e soffitti dei locali.** 1) i pavimenti dei locali non devono presentare protuberanze, cavità o piani inclinati pericolosi; essi devono essere fissi, stabili e antisdruciolevoli; 2) le superfici dei pavimenti, delle pareti e dei soffitti nei locali devono essere tali da poter essere pulite e intonacate per ottenere condizioni appropriate di igiene; 3) le pareti trasparenti o traslucide, in particolare le pareti interamente vetrate nei locali o nei pressi dei posti di lavoro e delle vie di circolazione devono essere chiaramente segnalate ed essere costituite da materiali di sicurezza ovvero essere separate da detti posti di lavoro e vie di circolazione, in modo tale che i lavoratori non possano entrare in contatto con le pareti stesse, né essere feriti qualora vadano in frantumi.

**Finestre e lucernari dei locali.** 1) le finestre, i lucernari e i dispositivi di ventilazione devono poter essere aperti, chiusi, regolati e fissati dai lavoratori in maniera sicura. Quando sono aperti essi non devono essere posizionati in modo da costituire un pericolo per i lavoratori; 2) le finestre e i lucernari devono essere progettati in maniera congiunta con le attrezzature ovvero essere dotati di dispositivi che ne consentano la pulitura senza rischi per i lavoratori che effettuano questo lavoro nonché per i lavoratori presenti.

**Porte e portoni.** 1) La posizione, il numero, i materiali impiegati e le dimensioni delle porte e dei portoni sono determinati dalla natura e dall'uso dei locali; 2) un segnale deve essere apposto ad altezza d'uomo sulle porte trasparenti; 3) le porte ed i portoni a vento devono essere trasparenti o essere dotati di pannelli trasparenti; 4) quando le superfici trasparenti o traslucide delle porte e dei portoni non sono costituite da materiale di sicurezza e quando c'è da temere che i lavoratori possano essere

feriti se una porta o un portone va in frantumi, queste superfici devono essere protette contro lo sfondamento.

## Parapetti

### Misure Preventive e Protettive generali:

- 1) Parapetti: misure organizzative;

#### *Prescrizioni Organizzative:*

**Caratteristiche dell'opera:** 1) devono essere allestiti con buon materiale e a regola d'arte, risultare idonei allo scopo, essere in buono stato di conservazione e conservati in efficienza per l'intera durata del lavoro; 2) il parapetto regolare può essere costituito da: a) un corrente superiore, collocato all'altezza minima di 1 metro dal piano di calpestio; b) una tavola fermapiède, alta non meno di 20 cm, aderente al piano camminamento; c) un corrente intermedio se lo spazio vuoto che intercorre tra il corrente superiore e la tavola fermapiède è superiore ai 60 cm.

**Misure di prevenzione:** 1) vanno previste per evitare la caduta nel vuoto di persone e materiale; 2) sia i correnti che la tavola fermapiède devono essere applicati dalla parte interna dei montanti o degli appoggi sia quando fanno parte dell'impalcato di un ponteggio che in qualunque altro caso; 3) piani, piazzole, castelli di tiro e attrezzature varie possono presentare parapetti realizzati con caratteristiche geometriche e dimensionali diverse; 4) il parapetto con fermapiède va anche applicato sul lato corto, terminale, dell'impalcato, procedendo alla cosiddetta "intestatura" del ponte; 5) il parapetto con fermapiède va previsto sul lato del ponteggio verso la costruzione quando il distacco da essa superi i cm 20 e non sia possibile realizzare un piano di calpestio esterno, poggiante su traversi a sbalzo, verso l'opera stessa; 6) il parapetto con fermapiède va previsto ai bordi delle solette che siano a più di 2 metri di altezza; 7) il parapetto con fermapiède va previsto ai bordi degli scavi che siano a più di 2 metri di altezza; 8) il parapetto con fermapiède va previsto nei tratti prospicienti il vuoto di viottoli e scale con gradini ricavate nel terreno o nella roccia quando si superino i 2 metri di dislivello; 9) è considerata equivalente al parapetto, qualsiasi protezione, realizzante condizioni di sicurezza contro la caduta verso i lati aperti non inferiori a quelle presentate dal parapetto stesso.

#### *Riferimenti Normativi:*

D.Lgs. 9 aprile 2008 n. 81, Allegato 18, Punto 2.1.5..

### Rischi specifici:

- 1) Caduta dall'alto;

## Autogru

### Misure Preventive e Protettive generali:

- 1) Autogru: misure organizzative;

#### *Prescrizioni Organizzative:*

**Posizionamento.** Nell'esercizio dei mezzi di sollevamento e di trasporto si devono adottare le necessarie misure per assicurare la stabilità del mezzo e del suo carico: a) se su gomme, la stabilità è garantita dal buono stato dei pneumatici e dal corretto valore della pressione di gonfiaggio; b) se su martinetti stabilizzatori, che devono essere completamente estesi e bloccati prima dell'inizio del lavoro, la stabilità dipende dalla resistenza del terreno in funzione della quale sarà ampliato il piatto dello stabilizzatore. In ogni caso, prima di iniziare il sollevamento, devono essere inseriti i freni di stazionamento dell'automezzo.

**Caduta di materiale dall'alto.** Le operazioni di sollevamento e/o di trasporto, devono avvenire evitando il passaggio dei carichi sospesi al di sopra di postazioni di lavoro o di aree pubbliche. Qualora questo non fosse possibile, il passaggio dei carichi sospesi sarà annunciato da apposito avvisatore acustico.

**Rischio di elettrocuzione.** In prossimità di linee elettriche aeree e/o elettrodotti è d'obbligo rispettare la distanza di sicurezza dalle parti più sporgenti dell'autogru (considerare il massimo ingombro del carico comprensivo della possibile oscillazione); se non fosse possibile rispettare tale distanza, dovrà interpellarsi l'ente erogatore dell'energia elettrica, per realizzare opportune diverse misure cautelative (schermi, ecc.).

**Modalità operative.** Durante le operazioni di spostamento con il carico sospeso è necessario mantenere lo stesso il più vicino possibile al terreno; su percorso in discesa bisogna disporre il carico verso le ruote a quota maggiore.

### Rischi specifici:

- 1) Caduta di materiale dall'alto o a livello;
- 2) Elettrocuzione;

## Betoniere

### Misure Preventive e Protettive generali:

- 1) Betoniere: misure organizzative;

#### *Prescrizioni Organizzative:*

**Caratteristiche di sicurezza.** Le impastatrici e betoniere azionate elettricamente devono essere munite di interruttore automatico di sicurezza e le parti elettriche devono essere del tipo protetto contro getti di acqua e polvere. Le betoniere con benna di caricamento scorrevole su guide, devono essere munite di dispositivo agente direttamente sulla benna per il suo

blocco meccanico nella posizione superiore. L'eventuale fossa per accogliere le benne degli apparecchi di sollevamento, nelle quali scaricare l'impasto, deve essere circondata da una barriera capace di resistere agli urti da parte delle benne stesse.

#### **Rischi specifici:**

- 1) Cesoiamenti, stritolamenti;

## **Macchine movimento terra**

#### **Misure Preventive e Protettive generali:**

- 1) Macchine: misure organizzative;

#### *Prescrizioni Organizzative:*

**Verifiche sull'area di manovra.** Prima di utilizzare la macchina accertarsi dell'esistenza di eventuali vincoli derivanti da ostacoli (in altezza ed in larghezza), limiti d'ingombro, ecc.. Evitare di far funzionare la macchina nelle immediate vicinanze di scarpate, sia che si trovino a valle che a monte della macchina. Predispone idoneo "fermo meccanico", qualora si stazioni in prossimità di scarpate. Prima di movimentare la macchina accertarsi dell'esistenza di eventuali vincoli derivanti da limitazioni di carico (terreno, pavimentazioni, rampe, opere di sostegno), pendenza del terreno, ecc..

#### **Rischi specifici:**

- 1) Investimento, ribaltamento;

## **Mezzi d'opera**

#### **Misure Preventive e Protettive generali:**

- 1) Macchine: misure organizzative;

#### *Prescrizioni Organizzative:*

**Verifiche sull'area di manovra.** Prima di utilizzare la macchina accertarsi dell'esistenza di eventuali vincoli derivanti da ostacoli (in altezza ed in larghezza), limiti d'ingombro, ecc.. Evitare di far funzionare la macchina nelle immediate vicinanze di scarpate, sia che si trovino a valle che a monte della macchina. Predispone idoneo "fermo meccanico", qualora si stazioni in prossimità di scarpate. Prima di movimentare la macchina accertarsi dell'esistenza di eventuali vincoli derivanti da limitazioni di carico (terreno, pavimentazioni, rampe, opere di sostegno), pendenza del terreno, ecc..

#### **Rischi specifici:**

- 1) Investimento, ribaltamento;

## **Viabilità automezzi e pedonale**

#### **Misure Preventive e Protettive generali:**

- 1) Viabilità principale di cantiere: misure organizzative;

#### *Prescrizioni Organizzative:*

**Accesso al cantiere.** Per l'accesso al cantiere dei mezzi di lavoro devono essere predisposti percorsi e, ove occorrono mezzi di accesso controllati e sicuri, separati da quelli per i pedoni.

**Regole di circolazione.** All'interno del cantiere, la circolazione degli automezzi e delle macchine semoventi deve essere regolata con norme il più possibile simili a quelle della circolazione su strade pubbliche, la velocità deve essere limitata a seconda delle caratteristiche e condizioni dei percorsi e dei mezzi.

**Caratteristiche di sicurezza.** Le strade devono essere atte a resistere al transito dei mezzi di cui è previsto l'impiego, con pendenze e curve adeguate ed essere mantenute costantemente in condizioni soddisfacenti. La larghezza delle strade e delle rampe deve essere tale da consentire un franco di almeno 0,70 metri oltre la sagoma di ingombro massimo dei mezzi previsti. Qualora il franco venga limitato ad un solo lato, devono essere realizzate, nell'altro lato, piazzole o nicchie di rifugio ad intervalli non superiori a 20 metri una dall'altra.

- 2) Percorsi pedonali: misure organizzative;

#### *Prescrizioni Organizzative:*

**Caratteristiche di sicurezza.** I viottoli e le scale con gradini ricavati nel terreno devono essere provvisti di parapetto nei tratti prospicienti il vuoto quando il dislivello superi i due metri. Le alzate dei gradini ricavati nel terreno friabile devono essere sostenute, ove occorra, con tavole e paletti robusti.

#### **Rischi specifici:**

- 1) Investimento;
- 2) Caduta dall'alto;
- 3) Scivolamenti, cadute a livello;



## Attrezzature per il primo soccorso

TUTTE LE ATTREZZATURE DI PRIMO SOCCORSO DEVONO ESSERE DEPOSITATE E CONSERVATE NELLA BARACCA COLLOCATA NELL' AREA1

### Misure Preventive e Protettive generali:

- 1) Servizi sanitari: contenuto pacchetto di medicazione;

#### *Prescrizioni Organizzative:*

**Contenuto del pacchetto di medicazione.** Il pacchetto di medicazione, deve contenere almeno: **1)** due paia di guanti sterili monouso; **2)** un flacone di soluzione cutanea di iodopovidone al 10% di iodio da 125 ml ; **3)** un flacone di soluzione fisiologica (sodio cloruro 0,9%) da 250 ml; **4)** una compressa di garza sterile 18 x 40 in busta singola; **5)** tre compresse di garza sterile 10 x 10 in buste singole; **6)** una pinzetta da medicazione sterile monouso; **7)** una confezione di cotone idrofilo; **8)** una confezione di cerotti di varie misure pronti all'uso; **9)** un rotolo di cerotto alto 2,5 cm; **10)** un rotolo di benda orlata alta 10 cm; **11)** un paio di forbici; **12)** un laccio emostatico; **13)** una confezione di ghiaccio pronto uso; **14)** un sacchetto monouso per la raccolta di rifiuti sanitari; **15)** istruzioni sul modo di usare i presidi suddetti e di prestare i primi soccorsi in attesa del servizio di emergenza.

- 2) Servizi sanitari: contenuto cassetta di pronto soccorso;

#### *Prescrizioni Organizzative:*

**Contenuto cassetta di pronto soccorso.** La cassetta di pronto soccorso, deve contenere almeno: **1)** cinque paia di guanti sterili monouso; **2)** una visiera paraschizzi; **3)** un flacone di soluzione cutanea di iodopovidone al 10% di iodio da 1 litro; **4)** tre flaconi di soluzione fisiologica (sodio cloruro 0,9%) da 500 ml; **5)** dieci compresse di garza sterile 10 x 10 in buste singole; **6)** due compresse di garza sterile 18 x 40 in buste singole; **7)** due teli sterili monouso; **8)** due pinzette da medicazione sterile monouso; **9)** una confezione di rete elastica di misura media; **10)** una confezione di cotone idrofilo; **11)** due confezioni di cerotti di varie misure pronti all'uso; **12)** due rotoli di cerotto alto 2,5 cm; **13)** un paio di forbici; **14)** tre lacci emostatici; **15)** due confezioni di ghiaccio pronto uso; **16)** due sacchetti monouso per la raccolta di rifiuti sanitari; **17)** un termometro; **18)** un apparecchio per la misurazione della pressione arteriosa.



## SEGNALETICA GENERALE PREVISTA NEL CANTIERE

 <p><b>CASCO DI PROTEZIONE</b></p>	 <p><b>GUANTI DI PROTEZIONE</b></p>	 <p><b>GALZATURE DI SICUREZZA</b></p>	<p>Segnali di obbligo, di divieto e di pericolo.</p>
 <p><b>CINTURA DI SICUREZZA</b></p>	 <p><b>CONTROLLARE FUNI E CATENE</b></p>	 <p><b>NON SALIRE O SCENDERE DAI PONTEGGI</b></p>	
 <p><b>NON GETTARE MATERIALE DAI PONTEGGI</b></p>	 <p><b>NON PASSARE SOTTO I CARICHI SOSPESI</b></p>	 <p><b>VIETATO L'ACCESSO AI NON ADDETTI AI LAVORI</b></p>	
 <p><b>ATTENZIONE AI CARICHI SOSPESI</b></p>		 <p><b>TENSIONE ELETTRICA PERICOLOSA</b></p>	

	<b>INDOSSARE LA MASCHERINA</b>	Indicazioni generali
	<b>LAVARSI SPESSO LE MANI</b>	
	<b>DISTANZIARSI DI ALMENO UN METRO</b>	
	<b>STARNUTIRE NELLA PIEGA DEL GOMITO</b>	
	<b>EVITARE DI TOCCARSI IL VISO</b>	

# LAVORAZIONI e loro INTERFERENZE

## Individuazione, analisi e valutazione dei rischi concreti

(punto 2.1.2, lettera c, Allegato XV del D.Lgs. 81/2008 e s.m.i.)

## Scelte progettuali ed organizzative, procedure, misure preventive e protettive

(punto 2.1.2, lettera d, punto 3, Allegato XV del D.Lgs. 81/2008 e s.m.i.)

### Preparazione delle aree di cantiere

#### La Lavorazione è suddivisa nelle seguenti Fasi e Sottofasi:

Scavo di pulizia generale dell'area del cantiere  
Taglio di alberi ed estirpazione delle ceppaie  
Taglio di arbusti e vegetazione in genere  
Realizzazione della recinzione e degli accessi al cantiere  
Realizzazione della viabilità di cantiere

### Scavo di pulizia generale dell'area del cantiere (fase)

Scavo di pulizia generale dell'area di cantiere eseguito con mezzi meccanici.

#### Macchine utilizzate:

- 1) Autocarro;
- 2) Pala meccanica.

#### Rischi generati dall'uso delle macchine:

Cesoiamenti, stritolamenti; Getti, schizzi; Inalazione polveri, fibre; Rumore; Incendi, esplosioni; Investimento, ribaltamento; Urti, colpi, impatti, compressioni; Vibrazioni; Scivolamenti, cadute a livello.

#### Lavoratori impegnati:

- 1) Addetto allo scavo di pulizia generale dell'area di cantiere;

#### Misure Preventive e Protettive, aggiuntive a quelle riportate nell'apposito successivo capitolo:

- a) DPI: addetto allo scavo di pulizia generale dell'area di cantiere;

#### Prescrizioni Organizzative:

Devono essere forniti: a) casco; b) otoprotettori; c) maschera antipolvere; d) guanti; e) calzature di sicurezza; f) indumenti protettivi; g) indumenti ad alta visibilità.

#### Riferimenti Normativi:

D.Lgs. 9 aprile 2008 n. 81, Art. 75.

#### Rischi a cui è esposto il lavoratore:

- a) Investimento, ribaltamento;
- b) M.M.C. (sollevamento e trasporto);

#### Attrezzi utilizzati dal lavoratore:

- a) Attrezzi manuali;

#### Rischi generati dall'uso degli attrezzi:

Punture, tagli, abrasioni; Urti, colpi, impatti, compressioni.

### Taglio di alberi ed estirpazione delle ceppaie (fase)

Taglio di alberi ed estirpazione delle ceppaie.

#### Macchine utilizzate:

- 1) Trattore.

#### Rischi generati dall'uso delle macchine:

Cesoiamenti, stritolamenti; Getti, schizzi; Incendi, esplosioni; Investimento, ribaltamento.

#### Lavoratori impegnati:

- 1) Addetto al taglio di alberi ed estirpazione delle ceppaie;

#### Misure Preventive e Protettive, aggiuntive a quelle riportate nell'apposito successivo capitolo:

- a) DPI: addetto al taglio di alberi ed estirpazione delle ceppaie;

#### Prescrizioni Organizzative:

Rifacimento della condotta fognaria in cemento danneggiata e opere connesse consistenti rifacimento asfalti, marciapiedi e segnaletica

Devono essere forniti: **a)** casco; **b)** otoprotettori; **c)** visiera protettiva; **d)** guanti antivibrazioni; **e)** calzature di sicurezza; **f)** indumenti protettivi; **g)** indumenti ad alta visibilità.

*Riferimenti Normativi:*

D.Lgs. 9 aprile 2008 n. 81, Art. 75.

**Rischi a cui è esposto il lavoratore:**

- a) Investimento, ribaltamento;
- b) Rumore;
- c) Vibrazioni;

**Attrezzi utilizzati dal lavoratore:**

- a) Attrezzi manuali;
- b) Motosega;

**Rischi generati dall'uso degli attrezzi:**

Punture, tagli, abrasioni; Urti, colpi, impatti, compressioni; Getti, schizzi; Incendi, esplosioni; Rumore; Vibrazioni.

## Taglio di arbusti e vegetazione in genere (fase)

Taglio di arbusti e vegetazione in genere.

**Lavoratori impegnati:**

- 1) Addetto al taglio di arbusti e vegetazione in genere;

**Misure Preventive e Protettive, aggiuntive a quelle riportate nell'apposito successivo capitolo:**

- a) DPI: addetto al taglio di arbusti e vegetazione in genere;

*Prescrizioni Organizzative:*

Devono essere forniti: **a)** casco; **b)** otoprotettori; **c)** visiera protettiva; **d)** guanti; **e)** calzature di sicurezza; **f)** indumenti protettivi.

*Riferimenti Normativi:*

D.Lgs. 9 aprile 2008 n. 81, Art. 75.

**Rischi a cui è esposto il lavoratore:**

- a) Rumore;
- b) Vibrazioni;

**Attrezzi utilizzati dal lavoratore:**

- a) Attrezzi manuali;
- b) Decespugliatore a motore;

**Rischi generati dall'uso degli attrezzi:**

Punture, tagli, abrasioni; Urti, colpi, impatti, compressioni; Getti, schizzi; Inalazione polveri, fibre; Incendi, esplosioni; Rumore; Vibrazioni.

## Realizzazione della recinzione e degli accessi al cantiere (fase)

Realizzazione della recinzione di cantiere, al fine di impedire l'accesso involontario dei non addetti ai lavori, e degli accessi al cantiere, per mezzi e lavoratori.

**Macchine utilizzate:**

- 1) Autocarro.

**Rischi generati dall'uso delle macchine:**

Cesoamenti, stritolamenti; Getti, schizzi; Inalazione polveri, fibre; Rumore; Incendi, esplosioni; Investimento, ribaltamento; Urti, colpi, impatti, compressioni; Vibrazioni.

**Lavoratori impegnati:**

- 1) Addetto alla realizzazione della recinzione e degli accessi al cantiere;

**Misure Preventive e Protettive, aggiuntive a quelle riportate nell'apposito successivo capitolo:**

- a) DPI: addetto alla realizzazione della recinzione e degli accessi al cantiere;

*Prescrizioni Organizzative:*

Devono essere forniti: **a)** casco; **b)** occhiali protettivi; **c)** guanti; **d)** calzature di sicurezza; **e)** indumenti protettivi.

*Riferimenti Normativi:*

D.Lgs. 9 aprile 2008 n. 81, Art. 75.

**Rischi a cui è esposto il lavoratore:**

- a) M.M.C. (sollevamento e trasporto);

**Attrezzi utilizzati dal lavoratore:**

- a) Attrezzi manuali;
- b) Scala semplice;
- c) Sega circolare;

- d) Smerigliatrice angolare (flessibile);
- e) Trapano elettrico;

**Rischi generati dall'uso degli attrezzi:**

Punture, tagli, abrasioni; Urti, colpi, impatti, compressioni; Caduta dall'alto; Movimentazione manuale dei carichi; Elettrocuzione; Inalazione polveri, fibre; Rumore; Scivolamenti, cadute a livello; Vibrazioni.

## Realizzazione della viabilità di cantiere (fase)

Realizzazione della viabilità di cantiere destinata a persone e veicoli e posa in opera di appropriata segnaletica.

**Macchine utilizzate:**

- 1) Autocarro;
- 2) Pala meccanica.

**Rischi generati dall'uso delle macchine:**

Cesoamenti, stritolamenti; Getti, schizzi; Inalazione polveri, fibre; Rumore; Incendi, esplosioni; Investimento, ribaltamento; Urti, colpi, impatti, compressioni; Vibrazioni; Scivolamenti, cadute a livello.

**Lavoratori impegnati:**

- 1) Addetto alla realizzazione della viabilità di cantiere;

**Misure Preventive e Protettive, aggiuntive a quelle riportate nell'apposito successivo capitolo:**

- a) DPI: addetto alla realizzazione della viabilità di cantiere;

*Prescrizioni Organizzative:*

Devono essere forniti: a) casco; b) otoprotettori; c) maschera antipolvere; d) guanti; e) calzature di sicurezza; f) indumenti protettivi; g) indumenti ad alta visibilità.

*Riferimenti Normativi:*

D.Lgs. 9 aprile 2008 n. 81, Art. 75.

**Rischi a cui è esposto il lavoratore:**

- a) Investimento, ribaltamento;
- b) M.M.C. (sollevamento e trasporto);

**Attrezzi utilizzati dal lavoratore:**

- a) Attrezzi manuali;

**Rischi generati dall'uso degli attrezzi:**

Punture, tagli, abrasioni; Urti, colpi, impatti, compressioni.

## Apprestamenti del cantiere

**La Lavorazione è suddivisa nelle seguenti Fasi e Sottofasi:**

Allestimento di depositi, zone per lo stoccaggio dei materiali e per gli impianti fissi

Allestimento di servizi igienico-assistenziali del cantiere

Allestimento di servizi sanitari del cantiere

## Allestimento di depositi, zone per lo stoccaggio dei materiali e per gli impianti fissi (fase)

Allestimento di depositi per materiali e attrezzature, zone scoperte per lo stoccaggio dei materiali e zone per l'installazione di impianti fissi di cantiere.

**Macchine utilizzate:**

- 1) Autocarro con gru.

**Rischi generati dall'uso delle macchine:**

Cesoamenti, stritolamenti; Elettrocuzione; Getti, schizzi; Incendi, esplosioni; Investimento, ribaltamento; Punture, tagli, abrasioni; Rumore; Urti, colpi, impatti, compressioni; Vibrazioni.

**Lavoratori impegnati:**

- 1) Addetto all'allestimento di depositi, zone per lo stoccaggio dei materiali e per gli impianti fissi;

**Misure Preventive e Protettive, aggiuntive a quelle riportate nell'apposito successivo capitolo:**

- a) DPI: addetto all'allestimento di depositi, zone per lo stoccaggio dei materiali e per gli impianti fissi;

*Prescrizioni Organizzative:*

Devono essere forniti: a) casco; b) occhiali protettivi; c) guanti; d) calzature di sicurezza; e) indumenti protettivi.

*Riferimenti Normativi:*

D.Lgs. 9 aprile 2008 n. 81, Art. 75.

**Rischi a cui è esposto il lavoratore:**

- a) Caduta di materiale dall'alto o a livello;

**Attrezzi utilizzati dal lavoratore:**

- a) Attrezzi manuali;  
b) Scala semplice;  
c) Sega circolare;  
d) Smerigliatrice angolare (flessibile);  
e) Trapano elettrico;

**Rischi generati dall'uso degli attrezzi:**

Punture, tagli, abrasioni; Urti, colpi, impatti, compressioni; Caduta dall'alto; Movimentazione manuale dei carichi; Elettrocuzione; Inalazione polveri, fibre; Rumore; Scivolamenti, cadute a livello; Vibrazioni.

## **Allestimento di servizi igienico-assistenziali del cantiere (fase)**

Allestimento di servizi igienico-sanitari in strutture prefabbricate appositamente approntate.

**Macchine utilizzate:**

- 1) Autocarro con gru.

**Rischi generati dall'uso delle macchine:**

Cesoamenti, stritolamenti; Elettrocuzione; Getti, schizzi; Incendi, esplosioni; Investimento, ribaltamento; Punture, tagli, abrasioni; Rumore; Urti, colpi, impatti, compressioni; Vibrazioni.

**Lavoratori impegnati:**

- 1) Addetto all'allestimento di servizi igienico-assistenziali del cantiere;

**Misure Preventive e Protettive, aggiuntive a quelle riportate nell'apposito successivo capitolo:**

- a) DPI: addetto all'allestimento di servizi igienico-assistenziali del cantiere;

*Prescrizioni Organizzative:*

Devono essere forniti: a) casco; b) occhiali protettivi; c) guanti; d) calzature di sicurezza; e) indumenti protettivi.

*Riferimenti Normativi:*

D.Lgs. 9 aprile 2008 n. 81, Art. 75.

**Rischi a cui è esposto il lavoratore:**

- a) Caduta di materiale dall'alto o a livello;

**Attrezzi utilizzati dal lavoratore:**

- a) Attrezzi manuali;  
b) Scala semplice;  
c) Sega circolare;  
d) Smerigliatrice angolare (flessibile);  
e) Trapano elettrico;

**Rischi generati dall'uso degli attrezzi:**

Punture, tagli, abrasioni; Urti, colpi, impatti, compressioni; Caduta dall'alto; Movimentazione manuale dei carichi; Elettrocuzione; Inalazione polveri, fibre; Rumore; Scivolamenti, cadute a livello; Vibrazioni.

## **Allestimento di servizi sanitari del cantiere (fase)**

Allestimento di servizi sanitari costituiti dai locali necessari all'attività di primo soccorso in cantiere.

**Macchine utilizzate:**

- 1) Autocarro con gru.

**Rischi generati dall'uso delle macchine:**

Cesoamenti, stritolamenti; Elettrocuzione; Getti, schizzi; Incendi, esplosioni; Investimento, ribaltamento; Punture, tagli, abrasioni; Rumore; Urti, colpi, impatti, compressioni; Vibrazioni.

**Lavoratori impegnati:**

- 1) Addetto all'allestimento di servizi sanitari del cantiere;

**Misure Preventive e Protettive, aggiuntive a quelle riportate nell'apposito successivo capitolo:**

- a) DPI: addetto all'allestimento di servizi sanitari del cantiere;

*Prescrizioni Organizzative:*

Devono essere forniti: a) casco; b) occhiali protettivi; c) guanti; d) calzature di sicurezza; e) indumenti protettivi.

*Riferimenti Normativi:*

D.Lgs. 9 aprile 2008 n. 81, Art. 75.

**Rischi a cui è esposto il lavoratore:**

- a) Caduta di materiale dall'alto o a livello;

**Attrezzi utilizzati dal lavoratore:**

- a) Attrezzi manuali;
- b) Scala semplice;
- c) Sega circolare;
- d) Smerigliatrice angolare (flessibile);
- e) Trapano elettrico;

**Rischi generati dall'uso degli attrezzi:**

Punture, tagli, abrasioni; Urti, colpi, impatti, compressioni; Caduta dall'alto; Movimentazione manuale dei carichi; Elettrocuzione; Inalazione polveri, fibre; Rumore; Scivolamenti, cadute a livello; Vibrazioni.

## Impianti di servizio del cantiere

**La Lavorazione è suddivisa nelle seguenti Fasi e Sottofasi:**

Realizzazione di impianto di messa a terra del cantiere  
Realizzazione di impianto elettrico del cantiere  
Realizzazione di impianto idrico dei servizi igienico-assistenziali e sanitari del cantiere  
Realizzazione di impianto idrico del cantiere

## Realizzazione di impianto di messa a terra del cantiere (fase)

Realizzazione dell'impianto di messa a terra del cantiere.

**Lavoratori impegnati:**

- 1) Addetto alla realizzazione di impianto di messa a terra del cantiere;  
**Misure Preventive e Protettive, aggiuntive a quelle riportate nell'apposito successivo capitolo:**  
a) DPI: addetto alla realizzazione di impianto di messa a terra del cantiere;

*Prescrizioni Organizzative:*

Devono essere forniti: a) casco; b) guanti; c) calzature di sicurezza; d) indumenti protettivi.

*Riferimenti Normativi:*

D.Lgs. 9 aprile 2008 n. 81, Art. 75.

**Rischi a cui è esposto il lavoratore:**

- a) Elettrocuzione;

**Attrezzi utilizzati dal lavoratore:**

- a) Attrezzi manuali;
- b) Avvitatore elettrico;
- c) Scala semplice;
- d) Scala doppia;

**Rischi generati dall'uso degli attrezzi:**

Punture, tagli, abrasioni; Urti, colpi, impatti, compressioni; Elettrocuzione; Caduta dall'alto; Movimentazione manuale dei carichi; Cesoamenti, stritolamenti.

## Realizzazione di impianto elettrico del cantiere (fase)

Realizzazione dell'impianto elettrico del cantiere mediante la posa in opera quadri, interruttori di protezione, cavi, prese e spine.

**Lavoratori impegnati:**

- 1) Addetto alla realizzazione di impianto elettrico di cantiere;  
**Misure Preventive e Protettive, aggiuntive a quelle riportate nell'apposito successivo capitolo:**  
a) DPI: addetto alla realizzazione di impianto elettrico di cantiere;

*Prescrizioni Organizzative:*

Devono essere forniti: a) casco; b) guanti; c) calzature di sicurezza; d) indumenti protettivi.

*Riferimenti Normativi:*

D.Lgs. 9 aprile 2008 n. 81, Art. 75.

**Rischi a cui è esposto il lavoratore:**

- a) Elettrocuzione;

**Attrezzi utilizzati dal lavoratore:**

- a) Attrezzi manuali;
- b) Ponteggio mobile o trabattello;
- c) Scala doppia;

- d) Scala semplice;
- e) Trapano elettrico;

**Rischi generati dall'uso degli attrezzi:**

Punture, tagli, abrasioni; Urti, colpi, impatti, compressioni; Caduta dall'alto; Caduta di materiale dall'alto o a livello; Cesoiamenti, stritolamenti; Movimentazione manuale dei carichi; Elettrocuzione; Inalazione polveri, fibre; Rumore; Vibrazioni.

## **Realizzazione di impianto idrico dei servizi igienico-assistenziali e sanitari del cantiere (fase)**

Realizzazione dell'impianto idrico dei servizi igienico-assistenziali e sanitari del cantiere, mediante la posa in opera di tubazioni e dei relativi accessori.

**Lavoratori impegnati:**

- 1) Addetto alla realizzazione di impianto idrico dei servizi igienico-assistenziali e sanitari del cantiere;  
**Misure Preventive e Protettive, aggiuntive a quelle riportate nell'apposito successivo capitolo:**

- a) DPI: addetto alla realizzazione di impianto idrico dei servizi igienico-assistenziali e sanitari del cantiere;

*Prescrizioni Organizzative:*

Devono essere forniti: a) casco; b) calzature di sicurezza; c) guanti; d) occhiali protettivi; e) indumenti protettivi.

*Riferimenti Normativi:*

D.Lgs. 9 aprile 2008 n. 81, Art. 75.

**Rischi a cui è esposto il lavoratore:**

- a) R.O.A. (operazioni di saldatura);

**Attrezzi utilizzati dal lavoratore:**

- a) Attrezzi manuali;
- b) Cannello per saldatura ossiacetilenica;
- c) Scala doppia;
- d) Scala semplice;
- e) Trapano elettrico;

**Rischi generati dall'uso degli attrezzi:**

Punture, tagli, abrasioni; Urti, colpi, impatti, compressioni; Inalazione fumi, gas, vapori; Incendi, esplosioni; Radiazioni non ionizzanti; Rumore; Caduta dall'alto; Cesoiamenti, stritolamenti; Movimentazione manuale dei carichi; Elettrocuzione; Inalazione polveri, fibre; Vibrazioni.

## **Realizzazione di impianto idrico del cantiere (fase)**

Realizzazione dell'impianto idrico del cantiere, mediante la posa in opera di tubazioni e dei relativi accessori.

**Lavoratori impegnati:**

- 1) Addetto alla realizzazione di impianto idrico del cantiere;  
**Misure Preventive e Protettive, aggiuntive a quelle riportate nell'apposito successivo capitolo:**

- a) DPI: addetto alla realizzazione di impianto idrico del cantiere;

*Prescrizioni Organizzative:*

Devono essere forniti: a) casco; b) calzature di sicurezza; c) guanti; d) occhiali protettivi; e) indumenti protettivi.

*Riferimenti Normativi:*

D.Lgs. 9 aprile 2008 n. 81, Art. 75.

**Rischi a cui è esposto il lavoratore:**

- a) R.O.A. (operazioni di saldatura);

**Attrezzi utilizzati dal lavoratore:**

- a) Attrezzi manuali;
- b) Cannello per saldatura ossiacetilenica;
- c) Scala doppia;
- d) Scala semplice;
- e) Trapano elettrico;

**Rischi generati dall'uso degli attrezzi:**

Punture, tagli, abrasioni; Urti, colpi, impatti, compressioni; Inalazione fumi, gas, vapori; Incendi, esplosioni; Radiazioni non ionizzanti; Rumore; Caduta dall'alto; Cesoiamenti, stritolamenti; Movimentazione manuale dei carichi; Elettrocuzione; Inalazione polveri, fibre; Vibrazioni.

## **Allestimento di cantiere temporaneo su strada**



Allestimento di un cantiere temporaneo lungo una strada carrabile senza interruzione del servizio.

**Macchine utilizzate:**

- 1) Autocarro.

**Rischi generati dall'uso delle macchine:**

Cesoamenti, stritolamenti; Getti, schizzi; Inalazione polveri, fibre; Rumore; Incendi, esplosioni; Investimento, ribaltamento; Urti, colpi, impatti, compressioni; Vibrazioni.

**Lavoratori impegnati:**

- 1) Addetto all'allestimento di cantiere temporaneo su strada;

**Misure Preventive e Protettive, aggiuntive a quelle riportate nell'apposito successivo capitolo:**

- a) DPI: addetto all'allestimento di cantiere temporaneo su strada;

*Prescrizioni Organizzative:*

Devono essere forniti: **a)** casco; **b)** occhiali protettivi; **c)** maschera antipolvere; **d)** guanti; **e)** calzature di sicurezza; **f)** indumenti protettivi; **g)** indumenti ad alta visibilità.

*Riferimenti Normativi:*

D.Lgs. 9 aprile 2008 n. 81, Art. 75.

**Rischi a cui è esposto il lavoratore:**

- a) Investimento, ribaltamento;

**Attrezzi utilizzati dal lavoratore:**

- a) Attrezzi manuali;

- b) Scala semplice;

**Rischi generati dall'uso degli attrezzi:**

Punture, tagli, abrasioni; Urti, colpi, impatti, compressioni; Caduta dall'alto; Movimentazione manuale dei carichi.

## Rimozione asfalto e scavo

**La Lavorazione è suddivisa nelle seguenti Fasi e Sottofasi:**

Taglio di asfalto di carreggiata stradale

Scavo a sezione ristretta

## Taglio di asfalto di carreggiata stradale (fase)

Taglio dell'asfalto della carreggiata stradale eseguito con l'ausilio di attrezzi meccanici.

**Macchine utilizzate:**

- 1) Autocarro;  
2) Pala meccanica (minipala) con tagliasfalto con fresa.

**Rischi generati dall'uso delle macchine:**

Cesoamenti, stritolamenti; Getti, schizzi; Inalazione polveri, fibre; Rumore; Incendi, esplosioni; Investimento, ribaltamento; Urti, colpi, impatti, compressioni; Vibrazioni; Punture, tagli, abrasioni.

**Lavoratori impegnati:**

- 1) Addetto al taglio di asfalto di carreggiata stradale;

**Misure Preventive e Protettive, aggiuntive a quelle riportate nell'apposito successivo capitolo:**

- a) DPI: addetto al taglio di asfalto di carreggiata stradale;

*Prescrizioni Organizzative:*

Devono essere forniti: **a)** casco; **b)** otoprotettori; **c)** occhiali protettivi; **d)** maschera antipolvere; **e)** guanti; **f)** calzature di sicurezza; **g)** indumenti protettivi; **h)** indumenti ad alta visibilità.

*Riferimenti Normativi:*

D.Lgs. 9 aprile 2008 n. 81, Art. 75.

**Rischi a cui è esposto il lavoratore:**

- a) Investimento, ribaltamento;

- b) Rumore;

- c) Vibrazioni;

**Attrezzi utilizzati dal lavoratore:**

- a) Attrezzi manuali;

**Rischi generati dall'uso degli attrezzi:**

Punture, tagli, abrasioni; Urti, colpi, impatti, compressioni.

## Scavo a sezione ristretta (fase)

Scavi a sezione ristretta, eseguiti a cielo aperto o all'interno di edifici, con l'ausilio di mezzi meccanici.

### Macchine utilizzate:

- 1) Autocarro;
- 2) Escavatore;
- 3) Pala meccanica.

### Rischi generati dall'uso delle macchine:

Cesoamenti, stritolamenti; Getti, schizzi; Inalazione polveri, fibre; Rumore; Incendi, esplosioni; Investimento, ribaltamento; Urti, colpi, impatti, compressioni; Vibrazioni; Elettrocuzione; Scivolamenti, cadute a livello.

### Lavoratori impegnati:

- 1) Addetto allo scavo a sezione ristretta;

### Misure Preventive e Protettive, aggiuntive a quelle riportate nell'apposito successivo capitolo:

- a) DPI: addetto allo scavo a sezione ristretta;

#### Prescrizioni Organizzative:

Devono essere forniti: **a)** casco; **b)** otoprotettori; **c)** occhiali protettivi; **d)** maschera antipolvere; **e)** guanti; **f)** calzature di sicurezza; **g)** indumenti protettivi; **h)** indumenti ad alta visibilità.

#### Riferimenti Normativi:

D.Lgs. 9 aprile 2008 n. 81, Art. 75.

### Rischi a cui è esposto il lavoratore:

- a) Caduta dall'alto;
- b) Investimento, ribaltamento;
- c) Seppellimento, sprofondamento;

### Attrezzi utilizzati dal lavoratore:

- a) Attrezzi manuali;
- b) Andatoie e Passerelle;
- c) Scala semplice;

### Rischi generati dall'uso degli attrezzi:

Punture, tagli, abrasioni; Urti, colpi, impatti, compressioni; Caduta dall'alto; Caduta di materiale dall'alto o a livello; Movimentazione manuale dei carichi.

## Rimozione condutture e pozzetti

### La Lavorazione è suddivisa nelle seguenti Fasi e Sottofasi:

Rimozione di impianti

Demolizione di strutture in c.a. eseguita con mezzi meccanici

## Rimozione di impianti (fase)

Rimozione di impianti. Durante la fase lavorativa si prevede il trasporto del materiale di risulta, la cernita e l'accatastamento dei materiali eventualmente recuperabili.

### Macchine utilizzate:

- 1) Autocarro.

### Rischi generati dall'uso delle macchine:

Cesoamenti, stritolamenti; Getti, schizzi; Inalazione polveri, fibre; Rumore; Incendi, esplosioni; Investimento, ribaltamento; Urti, colpi, impatti, compressioni; Vibrazioni.

### Lavoratori impegnati:

- 1) Addetto alla rimozione di impianti;

### Misure Preventive e Protettive, aggiuntive a quelle riportate nell'apposito successivo capitolo:

- a) DPI: addetto alla rimozione di impianti;

#### Prescrizioni Organizzative:

Devono essere forniti: **a)** casco; **b)** otoprotettori; **c)** occhiali protettivi; **d)** maschera antipolvere; **e)** guanti; **f)** calzature di sicurezza; **g)** indumenti protettivi.

#### Riferimenti Normativi:

D.Lgs. 9 aprile 2008 n. 81, Art. 75.

**Rischi a cui è esposto il lavoratore:**

- a) Rumore;
- b) Vibrazioni;

**Attrezzi utilizzati dal lavoratore:**

- a) Argano a bandiera;
- b) Argano a cavalletto;
- c) Attrezzi manuali;
- d) Martello demolitore elettrico;
- e) Smerigliatrice angolare (flessibile);

**Rischi generati dall'uso degli attrezzi:**

Caduta dall'alto; Caduta di materiale dall'alto o a livello; Elettrocuzione; Scivolamenti, cadute a livello; Urti, colpi, impatti, compressioni; Punture, tagli, abrasioni; Inalazione polveri, fibre; Rumore; Vibrazioni.

## Demolizione di strutture in c.a. eseguita con mezzi meccanici (fase)

Demolizione di strutture in c.a. eseguita con impiego di mezzi meccanici. Durante la fase lavorativa si prevede il trasporto del materiale di risulta, la cernita e l'accatastamento dei materiali eventualmente recuperabili.

**Macchine utilizzate:**

- 1) Autocarro;
- 2) Dumper;
- 3) Pala meccanica;
- 4) Escavatore con martello demolitore.

**Rischi generati dall'uso delle macchine:**

Cesoamenti, stritolamenti; Getti, schizzi; Inalazione polveri, fibre; Rumore; Incendi, esplosioni; Investimento, ribaltamento; Urti, colpi, impatti, compressioni; Vibrazioni; Scivolamenti, cadute a livello; Elettrocuzione.

**Lavoratori impegnati:**

- 1) Addetto alla demolizione di strutture in c.a. eseguita con mezzi meccanici;

**Misure Preventive e Protettive, aggiuntive a quelle riportate nell'apposito successivo capitolo:**

- a) DPI: addetto alla demolizione di strutture in c.a. eseguita con mezzi meccanici;

*Prescrizioni Organizzative:*

Devono essere forniti: **a)** casco; **b)** otoprotettori; **c)** occhiali protettivi; **d)** maschera antipolvere; **e)** guanti; **f)** calzature di sicurezza; **g)** attrezzature anticaduta; **h)** indumenti protettivi.

*Riferimenti Normativi:*

D.Lgs. 9 aprile 2008 n. 81, Art. 75.

**Rischi a cui è esposto il lavoratore:**

- a) Seppellimento, sprofondamento;
- b) Inalazione polveri, fibre;
- c) M.M.C. (sollevamento e trasporto);
- d) Rumore;
- e) Caduta dall'alto;
- f) Vibrazioni;

**Attrezzi utilizzati dal lavoratore:**

- a) Attrezzi manuali;
- b) Centralina idraulica a motore;
- c) Cesoie pneumatiche;
- d) Compressore con motore endotermico;
- e) Martello demolitore pneumatico;
- f) Smerigliatrice angolare (flessibile);

**Rischi generati dall'uso degli attrezzi:**

Punture, tagli, abrasioni; Urti, colpi, impatti, compressioni; Cesoamenti, stritolamenti; Inalazione fumi, gas, vapori; Scoppio; Caduta dall'alto; Getti, schizzi; Incendi, esplosioni; Rumore; Inalazione polveri, fibre; Movimentazione manuale dei carichi; Scivolamenti, cadute a livello; Vibrazioni; Elettrocuzione.

## Pozzetti di ispezione e opere d'arte

Posa di pozzetti di ispezione e opere d'arte prefabbricate.

**Macchine utilizzate:**

- 1) Autocarro con gru.

**Rischi generati dall'uso delle macchine:**

Cesoamenti, stritolamenti; Elettrocuzione; Getti, schizzi; Incendi, esplosioni; Investimento, ribaltamento; Punture, tagli, abrasioni; Rumore; Urti, colpi, impatti, compressioni; Vibrazioni.

### Lavoratori impegnati:

- 1) Addetto alla posa di pozzetti di ispezione e opere d'arte;

#### **Misure Preventive e Protettive, aggiuntive a quelle riportate nell'apposito successivo capitolo:**

- a) DPI: addetto alla posa di pozzetti di ispezione e opere d'arte;

#### *Prescrizioni Organizzative:*

Devono essere forniti: **a)** casco; **b)** occhiali protettivi; **c)** maschera antipolvere; **d)** guanti; **e)** calzature di sicurezza; **f)** indumenti protettivi; **g)** indumenti ad alta visibilità.

#### *Riferimenti Normativi:*

D.Lgs. 9 aprile 2008 n. 81, Art. 75.

### **Rischi a cui è esposto il lavoratore:**

- a) Caduta di materiale dall'alto o a livello;
- b) M.M.C. (sollevamento e trasporto);
- c) Rumore;

### **Attrezzi utilizzati dal lavoratore:**

- a) Attrezzi manuali;

### **Rischi generati dall'uso degli attrezzi:**

Punture, tagli, abrasioni; Urti, colpi, impatti, compressioni.

## Posa condutture

### **La Lavorazione è suddivisa nelle seguenti Fasi e Sottofasi:**

Posa di conduttura fognaria in conglomerato cementizio (giunto ad incastro)

## Posa di conduttura fognaria in conglomerato cementizio (giunto ad incastro) (fase)

Posa di conduttura fognaria in conglomerato cementizio, con incastro a bicchiere e guarnizione di tenuta in gomma sintetica incorporata, in scavo a sezione obbligata, precedentemente eseguito, previa sistemazione del letto di posa con attrezzi manuali e attrezzature meccaniche.

### **Macchine utilizzate:**

- 1) Autocarro con gru.

### **Rischi generati dall'uso delle macchine:**

Cesoamenti, stritolamenti; Elettrocuzione; Getti, schizzi; Incendi, esplosioni; Investimento, ribaltamento; Punture, tagli, abrasioni; Rumore; Urti, colpi, impatti, compressioni; Vibrazioni.

### Lavoratori impegnati:

- 1) Addetto alla posa di conduttura fognaria in conglomerato cementizio (giunto ad incastro);

#### **Misure Preventive e Protettive, aggiuntive a quelle riportate nell'apposito successivo capitolo:**

- a) DPI: addetto alla posa di conduttura fognaria in conglomerato cementizio (giunto ad incastro);

#### *Prescrizioni Organizzative:*

Devono essere forniti: **a)** casco; **b)** occhiali protettivi; **c)** maschera antipolvere; **d)** guanti; **e)** calzature di sicurezza; **f)** indumenti protettivi.

#### *Riferimenti Normativi:*

D.Lgs. 9 aprile 2008 n. 81, Art. 75.

### **Rischi a cui è esposto il lavoratore:**

- a) Caduta dall'alto;
- b) Caduta di materiale dall'alto o a livello;

### **Attrezzi utilizzati dal lavoratore:**

- a) Attrezzi manuali;
- b) Scala semplice;

### **Rischi generati dall'uso degli attrezzi:**

Punture, tagli, abrasioni; Urti, colpi, impatti, compressioni; Caduta dall'alto; Movimentazione manuale dei carichi.

## Ripristino sede stradale

### **La Lavorazione è suddivisa nelle seguenti Fasi e Sottofasi:**

Rifacimento della condotta fognaria in cemento danneggiata e opere connesse consistenti rifacimento asfalti, marciapiedi e segnaletica

Rinfianco con sabbia eseguito a macchina  
Rinterro di scavo eseguito a macchina  
Formazione di fondazione stradale  
Formazione di manto di usura e collegamento

## **Rinfianco con sabbia eseguito a macchina (fase)**

Rinfianco con sabbia di tubazioni, pozzi o pozzetti eseguito con l'ausilio di mezzi meccanici e successiva compattazione del materiale con piastre vibranti.

### **Macchine utilizzate:**

- 1) Autocarro;
- 2) Terna.

### **Rischi generati dall'uso delle macchine:**

Cesoamenti, stritolamenti; Getti, schizzi; Inalazione polveri, fibre; Rumore; Incendi, esplosioni; Investimento, ribaltamento; Urti, colpi, impatti, compressioni; Vibrazioni; Elettrocuzione; Scivolamenti, cadute a livello.

### **Lavoratori impegnati:**

- 1) Addetto al rinfianco con sabbia eseguito a macchina;

### **Misure Preventive e Protettive, aggiuntive a quelle riportate nell'apposito successivo capitolo:**

- a) DPI: addetto al rinfianco con sabbia eseguito a macchina;

#### *Prescrizioni Organizzative:*

Devono essere forniti: **a)** casco; **b)** otoprotettori; **c)** occhiali protettivi; **d)** maschera antipolvere; **e)** guanti antivibrazioni; **f)** calzature di sicurezza; **g)** indumenti protettivi; **h)** indumenti ad alta visibilità.

#### *Riferimenti Normativi:*

D.Lgs. 9 aprile 2008 n. 81, Art. 75.

### **Rischi a cui è esposto il lavoratore:**

- a) Investimento, ribaltamento;
- b) Rumore;
- c) Vibrazioni;

### **Attrezzi utilizzati dal lavoratore:**

- a) Attrezzi manuali;
- b) Andatoie e Passerelle;
- c) Compattatore a piatto vibrante;

### **Rischi generati dall'uso degli attrezzi:**

Punture, tagli, abrasioni; Urti, colpi, impatti, compressioni; Caduta dall'alto; Caduta di materiale dall'alto o a livello; Inalazione fumi, gas, vapori; Incendi, esplosioni; Movimentazione manuale dei carichi; Rumore; Vibrazioni.

## **Rinterro di scavo eseguito a macchina (fase)**

Rinterro e compattazione di scavi esistenti, eseguito con l'ausilio di mezzi meccanici.

### **Macchine utilizzate:**

- 1) Dumper;
- 2) Pala meccanica.

### **Rischi generati dall'uso delle macchine:**

Cesoamenti, stritolamenti; Inalazione polveri, fibre; Incendi, esplosioni; Investimento, ribaltamento; Rumore; Vibrazioni; Scivolamenti, cadute a livello.

### **Lavoratori impegnati:**

- 1) Addetto al rinterro di scavo eseguito a macchina;

### **Misure Preventive e Protettive, aggiuntive a quelle riportate nell'apposito successivo capitolo:**

- a) DPI: addetto al rinterro di scavo eseguito a macchina;

#### *Prescrizioni Organizzative:*

Devono essere forniti: **a)** casco; **b)** otoprotettori; **c)** occhiali protettivi; **d)** maschera antipolvere; **e)** guanti; **f)** calzature di sicurezza; **g)** indumenti protettivi; **h)** indumenti ad alta visibilità.

#### *Riferimenti Normativi:*

D.Lgs. 9 aprile 2008 n. 81, Art. 75.

### **Rischi a cui è esposto il lavoratore:**

- a) Investimento, ribaltamento;

### **Attrezzi utilizzati dal lavoratore:**

- a) Attrezzi manuali;
- b) Andatoie e Passerelle;

**Rischi generati dall'uso degli attrezzi:**

Punture, tagli, abrasioni; Urti, colpi, impatti, compressioni; Caduta dall'alto; Caduta di materiale dall'alto o a livello.

**Formazione di fondazione stradale (fase)**

Formazione per strati di fondazione stradale con pietrame calcareo informe e massiciata di pietrisco, compattazione eseguita con mezzi meccanici.

**Macchine utilizzate:**

- 1) Pala meccanica;
- 2) Rullo compressore.

**Rischi generati dall'uso delle macchine:**

Cesoamenti, stritolamenti; Inalazione polveri, fibre; Incendi, esplosioni; Investimento, ribaltamento; Rumore; Scivolamenti, cadute a livello; Vibrazioni; Inalazione fumi, gas, vapori.

**Lavoratori impegnati:**

- 1) Addetto alla formazione di fondazione stradale;

**Misure Preventive e Protettive, aggiuntive a quelle riportate nell'apposito successivo capitolo:**

- a) DPI: addetto alla formazione di fondazione stradale;

**Prescrizioni Organizzative:**

Devono essere forniti: **a)** casco; **b)** otoprotettori; **c)** occhiali protettivi; **d)** maschera antipolvere; **e)** guanti; **f)** calzature di sicurezza; **g)** indumenti protettivi; **h)** indumenti ad alta visibilità.

**Riferimenti Normativi:**

D.Lgs. 9 aprile 2008 n. 81, Art. 75.

**Rischi a cui è esposto il lavoratore:**

- a) Investimento, ribaltamento;
- b) Rumore;

**Attrezzi utilizzati dal lavoratore:**

- a) Attrezzi manuali;

**Rischi generati dall'uso degli attrezzi:**

Punture, tagli, abrasioni; Urti, colpi, impatti, compressioni.

**Formazione di manto di usura e collegamento (fase)**

Formazione di manto stradale in conglomerato bituminoso mediante esecuzione di strato/i di collegamento e strato di usura, stesi e compattati con mezzi meccanici.

**Macchine utilizzate:**

- 1) Finitrice;
- 2) Rullo compressore;
- 3) Autocarro dumper.

**Rischi generati dall'uso delle macchine:**

Cesoamenti, stritolamenti; Getti, schizzi; Inalazione fumi, gas, vapori; Incendi, esplosioni; Investimento, ribaltamento; Rumore; Vibrazioni; Inalazione polveri, fibre.

**Lavoratori impegnati:**

- 1) Addetto alla formazione di manto di usura e collegamento;

**Misure Preventive e Protettive, aggiuntive a quelle riportate nell'apposito successivo capitolo:**

- a) DPI: addetto alla formazione di manto di usura e collegamento;

**Prescrizioni Organizzative:**

Devono essere forniti: **a)** casco; **b)** otoprotettori; **c)** occhiali protettivi; **d)** maschera con filtro specifico; **e)** guanti; **f)** calzature di sicurezza; **g)** indumenti protettivi; **h)** indumenti ad alta visibilità.

**Riferimenti Normativi:**

D.Lgs. 9 aprile 2008 n. 81, Art. 75.

**Rischi a cui è esposto il lavoratore:**

- a) Investimento, ribaltamento;
- b) Cancerogeno e mutageno;
- c) Inalazione fumi, gas, vapori;

**Attrezzi utilizzati dal lavoratore:**

- a) Attrezzi manuali;

**Rischi generati dall'uso degli attrezzi:**

Punture, tagli, abrasioni; Urti, colpi, impatti, compressioni.

## Smobilizzo del cantiere

Smobilizzo del cantiere realizzato attraverso lo smontaggio delle postazioni di lavoro fisse, di tutti gli impianti di cantiere, delle opere provvisorie e di protezione e della recinzione posta in opera all'insediamento del cantiere stesso.

### Macchine utilizzate:

- 1) Autocarro con cestello.

#### Rischi generati dall'uso delle macchine:

Caduta dall'alto; Caduta di materiale dall'alto o a livello; Cesoiamenti, stritolamenti; Elettrocuzione; Incendi, esplosioni; Investimento, ribaltamento; Rumore; Vibrazioni.

### Lavoratori impegnati:

- 1) Addetto allo smobilizzo del cantiere;

#### Misure Preventive e Protettive, aggiuntive a quelle riportate nell'apposito successivo capitolo:

- a) DPI: addetto allo smobilizzo del cantiere;

---

#### Prescrizioni Organizzative:

Devono essere forniti: **a)** casco; **b)** occhiali protettivi; **c)** guanti; **d)** calzature di sicurezza; **e)** indumenti protettivi.

---

#### Riferimenti Normativi:

D.Lgs. 9 aprile 2008 n. 81, Art. 75.

### Rischi a cui è esposto il lavoratore:

- a) Caduta di materiale dall'alto o a livello;

#### Attrezzi utilizzati dal lavoratore:

- a) Attrezzi manuali;
- b) Scala doppia;
- c) Scala semplice;
- d) Smerigliatrice angolare (flessibile);
- e) Trapano elettrico;

#### Rischi generati dall'uso degli attrezzi:

Punture, tagli, abrasioni; Urti, colpi, impatti, compressioni; Caduta dall'alto; Cesoiamenti, stritolamenti; Movimentazione manuale dei carichi; Elettrocuzione; Inalazione polveri, fibre; Rumore; Vibrazioni.

# RISCHI individuati nelle Lavorazioni e relative MISURE PREVENTIVE E PROTETTIVE.

rischi derivanti dalle lavorazioni e dall'uso di macchine ed attrezzi

## Elenco dei rischi:

- 1) Caduta dall'alto;
- 2) Caduta di materiale dall'alto o a livello;
- 3) Cancerogeno e mutageno;
- 4) Elettrocuzione;
- 5) Inalazione fumi, gas, vapori;
- 6) Inalazione polveri, fibre;
- 7) Investimento, ribaltamento;
- 8) M.M.C. (sollevamento e trasporto);
- 9) R.O.A. (operazioni di saldatura);
- 10) Rumore;
- 11) Seppellimento, sprofondamento;
- 12) Vibrazioni.

## RISCHIO: "Caduta dall'alto"

### MISURE PREVENTIVE e PROTETTIVE:

- a) **Nelle lavorazioni:** Scavo a sezione ristretta; Posa di condotta fognaria in conglomerato cementizio (giunto ad incastro);

*Prescrizioni Esecutive:*

**Accesso al fondo dello scavo.** L'accesso al fondo dello scavo deve avvenire tramite appositi percorsi (scale a mano, scale ricavate nel terreno, rampe di accesso, ecc.). Nel caso si utilizzino scale a mano, devono sporgere a sufficienza oltre il piano di accesso e devono essere fissate stabilmente per impedire slittamenti o sbandamenti.

**Accesso al fondo del pozzo di fondazione.** L'accesso nei pozzi di fondazione deve essere predisposto con rampe di scale, anche verticali, purché sfalsate tra loro ed intervallate da pianerottoli di riposo posti a distanza non superiore a 4 metri l'uno dall'altro.

**Parapetti di trattenuta.** Qualora si verifichino situazioni che possono comportare la caduta da un piano di lavoro ad un altro posto a quota inferiore, di norma con dislivello maggiore di 2 metri, i lati liberi dello scavo o del rilevato devono essere protetti con appositi parapetti di trattenuta.

**Passerelle pedonali o piastre veicolari.** Gli attraversamenti devono essere garantiti da passerelle pedonali o piastre veicolari provviste da ambo i lati di parapetti con tavole fermapiède.

**Segnalazione e delimitazione del fronte scavo.** La zona di avanzamento del fronte scavo deve essere chiaramente segnalata e delimitata e ne deve essere impedito l'accesso al personale non autorizzato.

- b) **Nelle lavorazioni:** Demolizione di strutture in c.a. eseguita con mezzi meccanici;

*Prescrizioni Esecutive:*

**Attrezzature anticaduta.** L'utilizzo di attrezzature anticaduta per la demolizione di parti di costruzione come i solai deve essere effettuato determinando accuratamente la collocazione e la tipologia dei punti e/o linee di ancoraggio.

**Mezzi meccanici.** Le demolizioni con mezzi meccanici sono ammesse solo su parti isolate degli edifici e senza alcun intervento di manodopera sul manufatto compromesso dalla demolizione meccanizzata stessa.

**Ponti di servizio.** Le demolizioni effettuate con attrezzi manuali, dei muri aventi altezza superiore a 2 metri, devono essere effettuate utilizzando ponti di servizio indipendenti dall'opera da demolire.

## RISCHIO: "Caduta di materiale dall'alto o a livello"

### MISURE PREVENTIVE e PROTETTIVE:

- a) **Nelle lavorazioni:** Allestimento di depositi, zone per lo stoccaggio dei materiali e per gli impianti fissi; Allestimento di servizi igienico-assistenziali del cantiere; Allestimento di servizi sanitari del cantiere ; Pozzetti di ispezione e opere d'arte; Posa di condotta fognaria in conglomerato cementizio (giunto ad incastro); Smobilizzo del cantiere;

*Prescrizioni Esecutive:*

**Imbracatura dei carichi.** Gli addetti all'imbracatura devono seguire le seguenti indicazioni: **a)** verificare che il carico sia stato imbracato correttamente; **b)** accompagnare inizialmente il carico fuori dalla zona di interferenza con attrezzature, ostacoli o materiali eventualmente presenti; **c)** allontanarsi dalla traiettoria del carico durante la fase di sollevamento; **d)** non sostare in attesa sotto la traiettoria del carico; **e)** avvicinarsi al carico in arrivo per pilotarlo fuori dalla zona di interferenza con eventuali ostacoli presenti; **f)** accertarsi della stabilità del carico prima di sganciarlo; **g)** accompagnare il gancio fuori dalla zona



impegnata da attrezzature o materiali durante la manovra di richiamo.

## **RISCHIO: Cancerogeno e mutageno**

### **MISURE PREVENTIVE e PROTETTIVE:**

- a) **Nelle lavorazioni:** Formazione di manto di usura e collegamento;

*Misure tecniche e organizzative:*

**Misure tecniche, organizzative e procedurali.** Al fine di evitare ogni esposizione ad agenti cancerogeni e/o mutageni devono essere adottate le seguenti misure: **a)** i metodi e le procedure di lavoro devono essere progettate in maniera adeguata, ovvero in modo che nelle varie operazioni lavorative siano impiegati quantitativi di agenti cancerogeni o mutageni non superiori alle necessità della lavorazione; **b)** i metodi e le procedure di lavoro devono essere progettate in maniera adeguata, ovvero in modo che nelle varie operazioni lavorative gli agenti cancerogeni e mutageni in attesa di impiego, in forma fisica tale da causare rischio di introduzione, non siano accumulati sul luogo di lavoro in quantità superiori alle necessità della lavorazione stessa; **c)** il numero di lavoratori presenti durante l'attività specifica, o che possono essere esposti ad agenti cancerogeni o mutageni, deve essere quello minimo in funzione della necessità della lavorazione; **d)** le lavorazioni che possono esporre ad agenti cancerogeni o mutageni devono essere effettuate in aree predeterminate, isolate e accessibili soltanto dai lavoratori che devono recarsi per motivi connessi alla loro mansione o con la loro funzione; **e)** le lavorazioni che possono esporre ad agenti cancerogeni o mutageni effettuate in aree predeterminate devono essere indicate con adeguati segnali di avvertimento e di sicurezza; **f)** le lavorazioni che possono esporre ad agenti cancerogeni o mutageni, per cui sono previsti mezzi per evitarne o limitarne la dispersione nell'aria, devono essere soggette a misurazioni per la verifica dell'efficacia delle misure adottate e per individuare precocemente le esposizioni anomale causate da un evento non prevedibile o da un incidente, con metodi di campionatura e di misurazione conformi alle indicazioni dell'allegato XLI del D.Lgs. 81/2008; **g)** i locali, le attrezzature e gli impianti destinati o utilizzati in lavorazioni che possono esporre ad agenti cancerogeni o mutageni devono essere regolarmente e sistematicamente puliti; **h)** l'attività lavorativa specifica deve essere progettata e organizzata in modo da garantire con metodi di lavoro appropriati la gestione della conservazione, della manipolazione del trasporto sul luogo di lavoro di agenti cancerogeni o mutageni; **i)** l'attività lavorativa specifica deve essere progettata e organizzata in modo da garantire con metodi di lavoro appropriati la gestione della raccolta e l'immagazzinamento degli scarti e dei residui delle lavorazioni contenenti agenti cancerogeni o mutageni; **j)** i contenitori per la raccolta e l'immagazzinamento degli scarti e dei residui delle lavorazioni contenenti agenti cancerogeni o mutageni devono essere a chiusura ermetica e etichettati in modo chiaro, netto e visibile.

**Misure igieniche.** Devono essere assicurate le seguenti misure igieniche: **a)** i lavoratori devono disporre di servizi sanitari adeguati, provvisti di docce con acqua calda e fredda, nonché, di lavaggi oculari e antisettici per la pelle; **b)** i lavoratori devono avere in dotazione idonei indumenti protettivi, o altri indumenti, che devono essere riposti in posti separati dagli abiti civili; **c)** i dispositivi di protezione individuali devono essere custoditi in luoghi ben determinati e devono essere controllati, disinfettati e ben puliti dopo ogni utilizzazione; **d)** nelle lavorazioni, che possono esporre ad agenti biologici, devono essere indicati con adeguati segnali di avvertimento e di sicurezza il divieto di fumo, di assunzione di bevande o cibi, di utilizzare pipette a bocca e applicare cosmetici.

## **RISCHIO: "Elettrocuzione"**

### **MISURE PREVENTIVE e PROTETTIVE:**

- a) **Nelle lavorazioni:** Realizzazione di impianto di messa a terra del cantiere; Realizzazione di impianto elettrico del cantiere;

*Prescrizioni Organizzative:*

**Soggetti abilitati.** I lavori su impianti o apparecchiature elettriche devono essere effettuati solo da imprese singole o associate (elettricisti) abilitate che dovranno rilasciare, prima della messa in esercizio dell'impianto, la "dichiarazione di conformità".

*Riferimenti Normativi:*

D.Lgs. 9 aprile 2008 n. 81, Art. 82; D.M. 22 gennaio 2008 n.37.

## **RISCHIO: "Inalazione fumi, gas, vapori"**

### **MISURE PREVENTIVE e PROTETTIVE:**

- a) **Nelle lavorazioni:** Formazione di manto di usura e collegamento;

*Prescrizioni Esecutive:*

**Posizione dei lavoratori.** Durante le operazioni di stesura del conglomerato bituminoso i lavoratori devono posizionarsi sopravvento rispetto alla stesa del materiale caldo.

## RISCHIO: "Inalazione polveri, fibre"

### MISURE PREVENTIVE e PROTETTIVE:

- a) **Nelle lavorazioni:** Demolizione di strutture in c.a. eseguita con mezzi meccanici;

*Prescrizioni Esecutive:*

**Irrorazione delle superfici.** Durante i lavori di demolizione si deve provvedere a ridurre il sollevamento della polvere, irrorando con acqua le murature ed i materiali di risulta e curando che lo stoccaggio e l'evacuazione dei detriti e delle macerie avvengano correttamente.

## RISCHIO: "Investimento, ribaltamento"

### MISURE PREVENTIVE e PROTETTIVE:

- a) **Nelle lavorazioni:** Scavo di pulizia generale dell'area del cantiere; Realizzazione della viabilità di cantiere; Scavo a sezione ristretta; Rinfilco con sabbia eseguito a macchina; Rinterro di scavo eseguito a macchina; Formazione di fondazione stradale;

*Prescrizioni Esecutive:*

**Presenza di manodopera.** Nei lavori di scavo con mezzi meccanici non devono essere eseguiti altri lavori che comportano la presenza di manodopera nel campo di azione dell'escavatore.

*Riferimenti Normativi:*

D.Lgs. 9 aprile 2008 n. 81, Art. 118.

- b) **Nelle lavorazioni:** Taglio di alberi ed estirpazione delle ceppaie;

*Prescrizioni Esecutive:*

**Individuazione della zona di abbattimento.** Al fine di stabilire l'ampiezza della zona di abbattimento (cioè la zona di caduta della pianta e/o dei rami) e della zona di pericolo, l'addetto all'abbattimento prima di effettuare il taglio valuta le caratteristiche costitutive della pianta in relazione alle caratteristiche del terreno (pendenza, ostacoli, copertura vegetale).

**Segnalazione della zona di abbattimento.** Tutti i lavoratori che lavorano nelle vicinanze sono avvisati a voce, o con altri sistemi, in modo che questi sospendano le operazioni fino a che la pianta non sia caduta a terra e non sia cessato il pericolo. La zona di pericolo e di abbattimento è sorvegliata o segnalata in modo tale da evitare che qualcuno si trovi in dette aree.

- c) **Nelle lavorazioni:** Allestimento di cantiere temporaneo su strada; Taglio di asfalto di carreggiata stradale; Formazione di manto di usura e collegamento;

*Prescrizioni Organizzative:*

**Precauzioni in presenza di traffico veicolare.** Nelle attività lavorative in presenza di traffico veicolare devono essere rispettate le seguenti precauzioni: **a)** le operazioni di posa e di rimozione dei coni e dei delineatori flessibili, e il tracciamento della segnaletica orizzontale, le operazioni di installazione della segnaletica, così come le fasi di rimozione, sono precedute e supportate da addetti, muniti di bandierina arancio fluorescente, preposti a preavvisare all'utenza la presenza di uomini e veicoli sulla carreggiata; **b)** la composizione minima delle squadre deve essere determinata in funzione della tipologia di intervento, della categoria di strada, del sistema segnaletico da realizzare e dalle condizioni atmosferiche e di visibilità. La squadra dovrà essere composta da operatori che abbiano esperienza nel campo delle attività che prevedono interventi in presenza di traffico veicolare nella categoria di strada interessata dagli interventi. Tutti gli operatori devono aver completato il percorso formativo previsto dalla normativa vigente. Nel caso di squadra composta da due persone, un operatore deve avere esperienza nel campo delle attività che prevedono interventi in presenza di traffico veicolare, nella categoria di strada interessata dagli interventi. Tutti gli operatori impiegati in interventi su strade di categoria A, B, C, e D, devono obbligatoriamente usare indumenti ad alta visibilità in classe 3; **c)** in caso di nebbia, di precipitazioni nevose o, comunque, condizioni che possano limitare notevolmente la visibilità o le caratteristiche di aderenza della pavimentazione, non è consentito effettuare operazioni che comportino l'esposizione al traffico di operatori e di veicoli nonché l'installazione di cantieri stradali e relativa segnaletica di preavviso e di delimitazione. Nei casi in cui le condizioni negative dovessero sopraggiungere successivamente all'inizio delle attività, queste sono immediatamente sospese con conseguente rimozione di ogni e qualsiasi sbarramento di cantiere e della relativa segnaletica (sempre che lo smantellamento del cantiere e la rimozione della segnaletica non costituisca un pericolo più grave per i lavoratori e l'utenza stradale). Nei casi di interventi di emergenza e di lavori aventi carattere di indifferibilità (incidenti, calamità, attuazione dei piani per la gestione delle operazioni invernali, ecc.), nonostante le condizioni avverse, vanno comunque effettuate operazioni che comportino l'esposizione al traffico di operatori, ma con l'obbligo di utilizzo di un moviere; **d)** la gestione operativa degli interventi, consistente nella guida e nel controllo dell'esecuzione delle operazioni, deve essere effettuata da un preposto adeguatamente formato. La gestione operativa può anche essere effettuata da un responsabile non presente nella zona di intervento tramite centro radio o sala operativa.

**Presegnalazione di inizio intervento.** L'inizio dell'intervento deve essere sempre opportunamente presegnalato. In relazione al tipo di intervento ed alla categoria di strada, deve essere individuata la tipologia di presegnalazione più adeguata (ad esempio, sbandieramento con uno o più operatori, moviere meccanico, pannelli a messaggio variabile, pittogrammi, strumenti diretti di segnalazione all'utenza tramite tecnologia innovativa oppure una combinazione di questi), al fine di: preavvisare l'utenza della presenza di lavoratori; indurre una maggiore prudenza; consentire una regolare manovra di rallentamento della velocità dei veicoli sopraggiungenti. In caso di presegnalazione di inizio intervento tramite sbandieramento devono essere rispettate le

seguenti precauzioni: **a)** nella scelta del punto di inizio dell'attività di sbandieramento devono essere privilegiati i tratti in rettilineo e devono essere evitati stazionamenti in curva, immediatamente prima e dopo una galleria e all'interno di una galleria quando lo sbandieramento viene eseguito per presegnalare all'utenza la posa di segnaletica stradale; **b)** al fine di consentire un graduale rallentamento è opportuno che la segnalazione avvenga a debita distanza dalla zona dove inizia l'interferenza con il normale transito veicolare, comunque nel punto che assicura maggiore visibilità e maggiori possibilità di fuga in caso di pericolo; **c)** nel caso le attività si protraggano nel tempo, per evitare pericolosi abbassamenti del livello di attenzione, gli sbandieratori devono essere avvicinati nei compiti da altri operatori; **d)** tutte le volte che non è possibile la gestione degli interventi a vista, gli operatori impegnati nelle operazioni di sbandieramento si tengono in contatto, tra di loro o con il preposto, mediante l'utilizzo di idonei sistemi di comunicazione di cui devono essere dotati; **e)** in presenza di particolari caratteristiche planimetriche della tratta interessata (ad esempio, gallerie, serie di curve, svincoli, ecc.), lo sbandieramento può comprendere anche più di un operatore.

**Regolamentazione del traffico.** Per la regolamentazione del senso unico alternato, quando non sono utilizzati sistemi semaforici temporizzati, i movieri devono rispettare le seguenti precauzioni: **a)** i movieri si devono posizionare in posizione anticipata rispetto al raccordo obliquo ed in particolare, per le strade tipo "C" ed "F" extraurbane, dopo il segnale di "strettoia", avendo costantemente cura di esporsi il meno possibile al traffico veicolare; **b)** nel caso in cui queste attività si protraggano nel tempo, per evitare pericolosi abbassamenti del livello di attenzione, i movieri devono essere avvicinati nei compiti da altri operatori; **c)** tutte le volte che non è possibile la gestione degli interventi a vista, gli operatori impegnati come movieri si tengono in contatto tra di loro o con il preposto, mediante l'utilizzo di idonei sistemi di comunicazione di cui devono essere dotati; **d)** le fermate dei veicoli in transito con movieri, sono comunque effettuate adottando le dovute cautele per evitare i rischi conseguenti al formarsi di code.

---

*Prescrizioni Esecutive:*

**Istruzioni per gli addetti.** Per l'esecuzione in sicurezza delle attività di sbandieramento gli operatori devono: **a)** scendere dal veicolo dal lato non esposto al traffico veicolare; **b)** iniziare subito la segnalazione di sbandieramento facendo oscillare lentamente la bandiera orizzontalmente, posizionata all'altezza della cintola, senza movimenti improvvisi, con cadenza regolare, stando sempre rivolti verso il traffico, in modo da permettere all'utente in transito di percepire l'attività in corso ed effettuare una regolare e non improvvisa manovra di rallentamento; **c)** camminare sulla banchina o sulla corsia di emergenza fino a portarsi in posizione sufficientemente anticipata rispetto al punto di intervento in modo da consentire agli utenti un ottimale rallentamento; **d)** segnalare con lo sbandieramento fino a che non siano cessate le esigenze di presegnalazione; **e)** la presegnalazione deve durare il minor tempo possibile ed i lavoratori che la eseguono si devono portare, appena possibile, a valle della segnaletica installata o comunque al di fuori di zone direttamente esposte al traffico veicolare; **f)** utilizzare dispositivi luminosi o analoghi dispositivi se l'attività viene svolta in ore notturne.

---

*Riferimenti Normativi:*

D.I. 22 gennaio 2019, Allegato I; D.I. 22 gennaio 2019, Allegato II.

---

## **RISCHIO: M.M.C. (sollevamento e trasporto)**

---

### **MISURE PREVENTIVE e PROTETTIVE:**

- a) Nelle lavorazioni:** Scavo di pulizia generale dell'area del cantiere; Realizzazione della recinzione e degli accessi al cantiere; Realizzazione della viabilità di cantiere; Demolizione di strutture in c.a. eseguita con mezzi meccanici; Pozzetti di ispezione e opere d'arte;

---

*Misure tecniche e organizzative:*

**Organizzazione del lavoro.** Le attività lavorative devono essere organizzate tenuto conto delle seguenti indicazioni: **a)** l'ambiente di lavoro (temperatura, umidità e ventilazione) deve presentare condizioni microclimatiche adeguate; **b)** gli spazi dedicati alla movimentazione devono essere adeguati; **c)** il sollevamento dei carichi deve essere eseguito sempre con due mani e da una sola persona; **d)** il carico da sollevare non deve essere estremamente freddo, caldo o contaminato; **e)** le altre attività di movimentazione manuale devono essere minimali; **f)** deve esserci adeguata frizione tra piedi e pavimento; **g)** i gesti di sollevamento devono essere eseguiti in modo non brusco.

---

## **RISCHIO: R.O.A. (operazioni di saldatura)**

---

### **MISURE PREVENTIVE e PROTETTIVE:**

- a) Nelle lavorazioni:** Realizzazione di impianto idrico dei servizi igienico-assistenziali e sanitari del cantiere; Realizzazione di impianto idrico del cantiere;

---

*Misure tecniche e organizzative:*

**Misure tecniche, organizzative e procedurali.** Al fine di ridurre l'esposizione a radiazioni ottiche artificiali devono essere adottate le seguenti misure: **a)** durante le operazioni di saldatura devono essere adottati metodi di lavoro che comportano una minore esposizione alle radiazioni ottiche; **b)** devono essere applicate adeguate misure tecniche per ridurre l'emissione delle radiazioni ottiche, incluso, quando necessario, l'uso di dispositivi di sicurezza, schermatura o analoghi meccanismi di protezione della salute; **c)** devono essere predisposti opportuni programmi di manutenzione delle attrezzature per le operazioni di saldatura, dei luoghi di lavoro e delle postazioni di lavoro; **d)** i luoghi e le postazioni di lavoro devono essere progettati al

fine di ridurre l'esposizione alle radiazioni ottiche prodotte dalle operazioni di saldatura; **e)** la durata delle operazioni di saldatura deve essere ridotta al minimo possibile; **f)** i lavoratori devono avere la disponibilità di adeguati dispositivi di protezione individuale dalle radiazioni ottiche prodotte durante le operazioni di saldatura; **g)** i lavoratori devono avere la disponibilità delle istruzioni del fabbricante delle attrezzature utilizzate nelle operazioni di saldatura; **h)** le aree in cui si effettuano operazioni di saldatura devono essere indicate con un'apposita segnaletica e l'accesso alle stesse deve essere limitato.

*Dispositivi di protezione individuale:*

Devono essere forniti: **a)** schermo facciale; **b)** maschera con filtro specifico.

## RISCHIO: Rumore

### MISURE PREVENTIVE e PROTETTIVE:

- a) Nelle lavorazioni:** Taglio di alberi ed estirpazione delle ceppaie; Taglio di arbusti e vegetazione in genere; Taglio di asfalto di carreggiata stradale; Rimozione di impianti; Demolizione di strutture in c.a. eseguita con mezzi meccanici; Rinfianco con sabbia eseguito a macchina;

**Fascia di appartenenza.** Il livello di esposizione è "Maggiore dei valori superiori di azione: 85 dB(A) e 137 dB(C)".

*Misure tecniche e organizzative:*

**Organizzazione del lavoro.** Le attività lavorative devono essere organizzate tenuto conto delle seguenti indicazioni: **a)** scelta di attrezzature di lavoro adeguate, tenuto conto del lavoro da svolgere, che emettano il minor rumore possibile; **b)** adozione di metodi di lavoro che implicano una minore esposizione al rumore; **c)** riduzione del rumore mediante una migliore organizzazione del lavoro attraverso la limitazione della durata e dell'intensità dell'esposizione e l'adozione di orari di lavoro appropriati, con sufficienti periodi di riposo; **d)** adozione di opportuni programmi di manutenzione delle attrezzature e macchine di lavoro, del luogo di lavoro e dei sistemi sul posto di lavoro; **e)** progettazione della struttura dei luoghi e dei posti di lavoro al fine di ridurre l'esposizione al rumore dei lavoratori; **f)** adozione di misure tecniche per il contenimento del rumore trasmesso per via aerea, quali schermature, involucri o rivestimenti realizzati con materiali fonoassorbenti; **g)** adozione di misure tecniche per il contenimento del rumore strutturale, quali sistemi di smorzamento o di isolamento; **h)** locali di riposo messi a disposizione dei lavoratori con rumorosità ridotta a un livello compatibile con il loro scopo e le loro condizioni di utilizzo.

*Dispositivi di protezione individuale:*

Devono essere forniti: **a)** otoprotettori.

- b) Nelle lavorazioni:** Pozzetti di ispezione e opere d'arte; Formazione di fondazione stradale;  
**Nelle macchine:** Autocarro; Pala meccanica; Autocarro con gru; Pala meccanica (minipala) con tagliasfalto con fresa; Escavatore; Terna; Autocarro dumper; Autocarro con cestello;

**Fascia di appartenenza.** Il livello di esposizione è "Minore dei valori inferiori di azione: 80 dB(A) e 135 dB(C)".

*Misure tecniche e organizzative:*

**Organizzazione del lavoro.** Le attività lavorative devono essere organizzate tenuto conto delle seguenti indicazioni: **a)** scelta di attrezzature di lavoro adeguate, tenuto conto del lavoro da svolgere, che emettano il minor rumore possibile; **b)** adozione di metodi di lavoro che implicano una minore esposizione al rumore; **c)** riduzione del rumore mediante una migliore organizzazione del lavoro attraverso la limitazione della durata e dell'intensità dell'esposizione e l'adozione di orari di lavoro appropriati, con sufficienti periodi di riposo; **d)** adozione di opportuni programmi di manutenzione delle attrezzature e macchine di lavoro, del luogo di lavoro e dei sistemi sul posto di lavoro; **e)** progettazione della struttura dei luoghi e dei posti di lavoro al fine di ridurre l'esposizione al rumore dei lavoratori; **f)** adozione di misure tecniche per il contenimento del rumore trasmesso per via aerea, quali schermature, involucri o rivestimenti realizzati con materiali fonoassorbenti; **g)** adozione di misure tecniche per il contenimento del rumore strutturale, quali sistemi di smorzamento o di isolamento; **h)** locali di riposo messi a disposizione dei lavoratori con rumorosità ridotta a un livello compatibile con il loro scopo e le loro condizioni di utilizzo.

- c) Nelle macchine:** Dumper; Escavatore con martello demolitore; Rullo compressore; Finitrice;

**Fascia di appartenenza.** Il livello di esposizione è "Maggiore dei valori superiori di azione: 85 dB(A) e 137 dB(C)".

*Misure tecniche e organizzative:*

**Organizzazione del lavoro.** Le attività lavorative devono essere organizzate tenuto conto delle seguenti indicazioni: **a)** scelta di attrezzature di lavoro adeguate, tenuto conto del lavoro da svolgere, che emettano il minor rumore possibile; **b)** adozione di metodi di lavoro che implicano una minore esposizione al rumore; **c)** riduzione del rumore mediante una migliore organizzazione del lavoro attraverso la limitazione della durata e dell'intensità dell'esposizione e l'adozione di orari di lavoro appropriati, con sufficienti periodi di riposo; **d)** adozione di opportuni programmi di manutenzione delle attrezzature e macchine di lavoro, del luogo di lavoro e dei sistemi sul posto di lavoro; **e)** progettazione della struttura dei luoghi e dei posti di lavoro al fine di ridurre l'esposizione al rumore dei lavoratori; **f)** adozione di misure tecniche per il contenimento del rumore trasmesso per via aerea, quali schermature, involucri o rivestimenti realizzati con materiali fonoassorbenti; **g)** adozione di misure tecniche per il contenimento del rumore strutturale, quali sistemi di smorzamento o di isolamento; **h)** locali di riposo messi a disposizione dei lavoratori con rumorosità ridotta a un livello compatibile con il loro scopo e le loro condizioni di

utilizzo.

**Segnalazione e delimitazione dell'ambiente di lavoro.** I luoghi di lavoro devono avere i seguenti requisiti: **a)** indicazione, con appositi segnali, dei luoghi di lavoro dove i lavoratori sono esposti ad un rumore al di sopra dei valori superiori di azione; **b)** ove ciò è tecnicamente possibile e giustificato dal rischio, delimitazione e accesso limitato delle aree, dove i lavoratori sono esposti ad un rumore al di sopra dei valori superiori di azione.

*Dispositivi di protezione individuale:*

Devono essere forniti: **a)** otoprotettori.

## **RISCHIO: "Seppellimento, sprofondamento"**

### **MISURE PREVENTIVE e PROTETTIVE:**

**a) Nelle lavorazioni:** Scavo a sezione ristretta;

*Prescrizioni Esecutive:*

**Armature del fronte.** Quando per la particolare natura del terreno o per causa di piogge, di infiltrazione, di gelo o disgelo, o per altri motivi, siano da temere frane o scosscendimenti, deve essere provveduto all'armatura o al consolidamento del terreno.

**Divieto di depositi sui bordi.** E' vietato costituire depositi di materiali presso il ciglio degli scavi. Qualora tali depositi siano necessari per le condizioni del lavoro, si deve provvedere alle necessarie puntellature.

*Riferimenti Normativi:*

D.Lgs. 9 aprile 2008 n. 81, Art. 118; D.Lgs. 9 aprile 2008 n. 81, Art. 120.

**b) Nelle lavorazioni:** Demolizione di strutture in c.a. eseguita con mezzi meccanici;

*Prescrizioni Esecutive:*

**Successione dei lavori.** I lavori di demolizione devono procedere con cautela e con ordine dall'alto verso il basso e devono essere condotti in maniera da non pregiudicare la stabilità delle strutture portanti o di collegamento e di quelle eventuali adiacenti, ricorrendo, ove occorra, al loro preventivo puntellamento.

**Opere di sostegno.** Prima delle operazioni di demolizione si deve procedere alla verifica delle condizioni della struttura da demolire ed alla eventuale realizzazione delle opere di sostegno necessarie a garantire la stabilità dell'opera durante le lavorazioni.

*Riferimenti Normativi:*

D.Lgs. 9 aprile 2008 n. 81, Art. 151.

## **RISCHIO: Vibrazioni**

### **MISURE PREVENTIVE e PROTETTIVE:**

**a) Nelle lavorazioni:** Taglio di alberi ed estirpazione delle ceppaie; Taglio di arbusti e vegetazione in genere; Taglio di asfalto di carreggiata stradale; Rimozione di impianti; Demolizione di strutture in c.a. eseguita con mezzi meccanici; Rinfianco con sabbia eseguito a macchina;

**Fascia di appartenenza.** Mano-Braccio (HAV): "Compreso tra 2,5 e 5,0 m/s<sup>2</sup>"; Corpo Intero (WBV): "Non presente".

*Misure tecniche e organizzative:*

**Misure generali.** I rischi, derivanti dall'esposizione dei lavoratori a vibrazioni, devono essere eliminati alla fonte o ridotti al minimo.

*Dispositivi di protezione individuale:*

Devono essere forniti: **a)** indumenti protettivi; **b)** guanti antivibrazione; **c)** maniglie antivibrazione.

**b) Nelle macchine:** Autocarro; Autocarro con gru; Autocarro dumper; Autocarro con cestello;

**Fascia di appartenenza.** Mano-Braccio (HAV): "Non presente"; Corpo Intero (WBV): "Inferiore a 0,5 m/s<sup>2</sup>".

*Misure tecniche e organizzative:*

**Misure generali.** I rischi, derivanti dall'esposizione dei lavoratori a vibrazioni, devono essere eliminati alla fonte o ridotti al minimo.

**c) Nelle macchine:** Pala meccanica; Pala meccanica (minipala) con tagliasfalto con fresa; Escavatore; Dumper; Escavatore con martello demolitore; Terna; Rullo compressore; Finitrice;

**Fascia di appartenenza.** Mano-Braccio (HAV): "Non presente"; Corpo Intero (WBV): "Compreso tra 0,5 e 1 m/s<sup>2</sup>".

*Misure tecniche e organizzative:*

**Misure generali.** I rischi, derivanti dall'esposizione dei lavoratori a vibrazioni, devono essere eliminati alla fonte o ridotti al minimo.

**Organizzazione del lavoro.** Le attività lavorative devono essere organizzate tenuto conto delle seguenti indicazioni: **a)** i metodi di lavoro adottati devono essere quelli che richiedono la minore esposizione a vibrazioni meccaniche; **b)** la durata e l'intensità dell'esposizione a vibrazioni meccaniche deve essere opportunamente limitata al minimo necessario per le esigenze della lavorazione; **c)** l'orario di lavoro deve essere organizzato in maniera appropriata al tipo di lavoro da svolgere; **d)** devono essere previsti adeguati periodi di riposo in funzione del tipo di lavoro da svolgere.

**Attrezzature di lavoro.** Le attrezzature di lavoro impiegate: **a)** devono essere adeguate al lavoro da svolgere; **b)** devono essere concepite nel rispetto dei principi ergonomici; **c)** devono produrre il minor livello possibile di vibrazioni, tenuto conto del lavoro da svolgere; **d)** devono essere soggette ad adeguati programmi di manutenzione.

*Dispositivi di protezione individuale:*

---

Devono essere forniti: **a)** indumenti protettivi; **b)** dispositivi di smorzamento; **c)** sedili ammortizzanti.

# ATTREZZATURE utilizzate nelle Lavorazioni

## Elenco degli attrezzi:

- 1) Andatoie e Passerelle;
- 2) Argano a bandiera;
- 3) Argano a cavalletto;
- 4) Attrezzi manuali;
- 5) Avvitatore elettrico;
- 6) Cannello per saldatura ossiacetilenica;
- 7) Centralina idraulica a motore;
- 8) Cesoie pneumatiche;
- 9) Compattatore a piatto vibrante;
- 10) Compressore con motore endotermico;
- 11) Decespugliatore a motore;
- 12) Martello demolitore elettrico;
- 13) Martello demolitore pneumatico;
- 14) Motosega;
- 15) Ponteggio mobile o trabattello;
- 16) Scala doppia;
- 17) Scala semplice;
- 18) Sega circolare;
- 19) Smerigliatrice angolare (flessibile);
- 20) Trapano elettrico.

## Andatoie e Passerelle

Le andatoie e le passerelle sono opere provvisorie predisposte per consentire il collegamento di posti di lavoro collocati a quote differenti o separati da vuoti, come nel caso di scavi in trincea o ponteggi.

### Rischi generati dall'uso dell'Attrezzo:

- 1) Caduta dall'alto;
- 2) Caduta di materiale dall'alto o a livello;

### Misure Preventive e Protettive relative all'Attrezzo:

- 1) DPI: utilizzatore andatoie e passerelle;

*Prescrizioni Organizzative:*

Devono essere forniti: **a)** guanti; **b)** calzature di sicurezza; **c)** indumenti protettivi.

## Argano a bandiera

L'argano è un apparecchio di sollevamento utilizzato prevalentemente nei cantieri urbani di recupero e piccola ristrutturazione per il sollevamento al piano di lavoro dei materiali e degli attrezzi.

### Rischi generati dall'uso dell'Attrezzo:

- 1) Caduta dall'alto;
- 2) Caduta di materiale dall'alto o a livello;
- 3) Elettrocuzione;
- 4) Scivolamenti, cadute a livello;
- 5) Urti, colpi, impatti, compressioni;

### Misure Preventive e Protettive relative all'Attrezzo:

- 1) DPI: utilizzatore argano a bandiera;

*Prescrizioni Organizzative:*

Devono essere forniti: **a)** casco; **b)** guanti; **c)** calzature di sicurezza; **d)** attrezzatura anticaduta; **e)** indumenti protettivi.

## Argano a cavalletto

L'argano è un apparecchio di sollevamento utilizzato prevalentemente nei cantieri urbani di recupero e piccola ristrutturazione per il sollevamento al piano di lavoro dei materiali e degli attrezzi.

### Rischi generati dall'uso dell'Attrezzo:

*Rifacimento della condotta fognaria in cemento danneggiata e opere connesse consistenti rifacimento asfalti, marciapiedi e segnaletica*



- 1) Caduta dall'alto;
- 2) Caduta di materiale dall'alto o a livello;
- 3) Elettrocuzione;
- 4) Scivolamenti, cadute a livello;
- 5) Urti, colpi, impatti, compressioni;

#### **Misure Preventive e Protettive relative all'Attrezzo:**

- 1) DPI: utilizzatore argano a cavalletto;

*Prescrizioni Organizzative:*

Devono essere forniti: **a)** casco; **b)** guanti; **c)** calzature di sicurezza; **d)** attrezzatura anticaduta; **e)** indumenti protettivi.

### **Attrezzi manuali**

Gli attrezzi manuali, presenti in tutte le fasi lavorative, sono sostanzialmente costituiti da una parte destinata all'impugnatura ed un'altra, variamente conformata, alla specifica funzione svolta.

#### **Rischi generati dall'uso dell'Attrezzo:**

- 1) Punture, tagli, abrasioni;
- 2) Urti, colpi, impatti, compressioni;

#### **Misure Preventive e Protettive relative all'Attrezzo:**

- 1) DPI: utilizzatore attrezzi manuali;

*Prescrizioni Organizzative:*

Devono essere forniti: **a)** casco; **b)** occhiali protettivi; **c)** guanti; **d)** calzature di sicurezza.

### **Avvitatore elettrico**

L'avvitatore elettrico è un utensile elettrico di uso comune nel cantiere edile.

#### **Rischi generati dall'uso dell'Attrezzo:**

- 1) Elettrocuzione;
- 2) Urti, colpi, impatti, compressioni;

#### **Misure Preventive e Protettive relative all'Attrezzo:**

- 1) DPI: utilizzatore avvitatore elettrico;

*Prescrizioni Organizzative:*

Devono essere forniti: **a)** guanti; **b)** calzature di sicurezza.

### **Cannello per saldatura ossiacetilenica**

Il cannello per saldatura ossiacetilenica è impiegato essenzialmente per operazioni di saldatura o taglio di parti metalliche.

#### **Rischi generati dall'uso dell'Attrezzo:**

- 1) Inalazione fumi, gas, vapori;
- 2) Incendi, esplosioni;
- 3) Radiazioni non ionizzanti;
- 4) Rumore;
- 5) Urti, colpi, impatti, compressioni;

#### **Misure Preventive e Protettive relative all'Attrezzo:**

- 1) DPI: utilizzatore cannello per saldatura ossiacetilenica;

*Prescrizioni Organizzative:*

Devono essere forniti: **a)** otoprotettori; **b)** occhiali protettivi; **c)** maschera con filtro specifico; **d)** guanti; **e)** calzature di sicurezza; **f)** grembiule per saldatore; **g)** indumenti protettivi.

### **Centralina idraulica a motore**

La centralina idraulica a motore è una macchina destinata come presa di forza per l'azionamento di utensili idraulici.

#### **Rischi generati dall'uso dell'Attrezzo:**

- 1) Cesoamenti, stritolamenti;



- 2) Inalazione fumi, gas, vapori;
- 3) Scoppio;
- 4) Urti, colpi, impatti, compressioni;

#### **Misure Preventive e Protettive relative all'Attrezzo:**

- 1) DPI: utilizzatore centralina idraulica a motore;

#### *Prescrizioni Organizzative:*

Devono essere forniti: **a)** otoprotettori; **b)** occhiali protettivi; **c)** maschera con filtro specifico; **d)** guanti; **e)** calzature di sicurezza; **f)** indumenti protettivi.

### **Cesoie pneumatiche**

Le cesoie pneumatiche sono un'attrezzatura per il taglio di lamiere, tondini di ferro, ecc.

#### **Rischi generati dall'uso dell'Attrezzo:**

- 1) Caduta dall'alto;
- 2) Cesoamenti, stritolamenti;
- 3) Urti, colpi, impatti, compressioni;

#### **Misure Preventive e Protettive relative all'Attrezzo:**

- 1) DPI: utilizzatore cesoie pneumatiche;

#### *Prescrizioni Organizzative:*

Devono essere forniti: **a)** casco; **b)** visiera protettiva; **c)** guanti; **d)** calzature di sicurezza; **e)** attrezzatura anticaduta; **f)** indumenti protettivi.

### **Compattatore a piatto vibrante**

Il compacttatore a piatto vibrante è un'attrezzatura destinata al costipamento di rinterri di non eccessiva entità, come quelli eseguiti successivamente a scavi per posa di sottoservizi, ecc.

#### **Rischi generati dall'uso dell'Attrezzo:**

- 1) Inalazione fumi, gas, vapori;
- 2) Incendi, esplosioni;
- 3) Movimentazione manuale dei carichi;
- 4) Rumore;
- 5) Urti, colpi, impatti, compressioni;
- 6) Vibrazioni;

#### **Misure Preventive e Protettive relative all'Attrezzo:**

- 1) DPI: utilizzatore compacttatore a piatto vibrante;

#### *Prescrizioni Organizzative:*

Devono essere forniti: **a)** copricapo; **b)** otoprotettori; **c)** guanti antivibrazioni; **d)** calzature di sicurezza; **e)** indumenti protettivi.

### **Compressore con motore endotermico**

Il compressore è una macchina destinata alla produzione di aria compressa per l'alimentazione di attrezzature di lavoro pneumatiche (martelli demolitori pneumatici, vibratori, avvitatori, intonatrici, pistole a spruzzo ecc).

#### **Rischi generati dall'uso dell'Attrezzo:**

- 1) Getti, schizzi;
- 2) Inalazione fumi, gas, vapori;
- 3) Incendi, esplosioni;
- 4) Rumore;

#### **Misure Preventive e Protettive relative all'Attrezzo:**

- 1) DPI: utilizzatore compressore con motore endotermico;

#### *Prescrizioni Organizzative:*

Devono essere forniti: **a)** otoprotettori; **b)** guanti; **c)** calzature di sicurezza; **d)** indumenti protettivi.

## Decespugliatore a motore

Il decespugliatore è un'attrezzatura a motore per operazioni di pulizia di aree incolte (insediamento di cantiere, pulizia di declivi, pulizia di cunette o scarpa di rilevati stradali ecc).

### Rischi generati dall'uso dell'Attrezzo:

- 1) Getti, schizzi;
- 2) Inalazione polveri, fibre;
- 3) Incendi, esplosioni;
- 4) Punture, tagli, abrasioni;
- 5) Rumore;
- 6) Vibrazioni;

### Misure Preventive e Protettive relative all'Attrezzo:

- 1) DPI: utilizzatore decespugliatore a motore;

#### *Prescrizioni Organizzative:*

Devono essere forniti: **a)** casco; **b)** otoprotettori; **c)** visiera protettiva; **d)** maschera antipolvere; **e)** guanti antivibrazioni; **f)** calzature di sicurezza; **g)** indumenti protettivi.

## Martello demolitore elettrico

Il martello demolitore è un'attrezzatura la cui utilizzazione risulta necessaria ogni qualvolta si presenti l'esigenza di un elevato numero di colpi ed una battuta potente.

### Rischi generati dall'uso dell'Attrezzo:

- 1) Elettrocuzione;
- 2) Inalazione polveri, fibre;
- 3) Rumore;
- 4) Urti, colpi, impatti, compressioni;
- 5) Vibrazioni;

### Misure Preventive e Protettive relative all'Attrezzo:

- 1) DPI: utilizzatore martello demolitore elettrico;

#### *Prescrizioni Organizzative:*

Devono essere forniti: **a)** casco; **b)** otoprotettori; **c)** occhiali protettivi; **d)** maschera antipolvere; **e)** guanti antivibrazioni; **f)** calzature di sicurezza; **g)** indumenti protettivi.

## Martello demolitore pneumatico

Il martello demolitore è un'attrezzatura la cui utilizzazione risulta necessaria ogni qualvolta si presenti l'esigenza di un elevato numero di colpi ed una battuta potente.

### Rischi generati dall'uso dell'Attrezzo:

- 1) Inalazione fumi, gas, vapori;
- 2) Inalazione polveri, fibre;
- 3) Movimentazione manuale dei carichi;
- 4) Rumore;
- 5) Scivolamenti, cadute a livello;
- 6) Urti, colpi, impatti, compressioni;
- 7) Vibrazioni;

### Misure Preventive e Protettive relative all'Attrezzo:

- 1) DPI: utilizzatore martello demolitore pneumatico;

#### *Prescrizioni Organizzative:*

Devono essere forniti: **a)** casco; **b)** otoprotettori; **c)** occhiali protettivi; **d)** maschera antipolvere; **e)** guanti antivibrazioni; **f)** calzature di sicurezza; **g)** indumenti protettivi.

## Motosega

La motosega è una sega meccanica con motore endotermico, automatica e portatile, atta a tagliare legno o altri materiali.

### Rischi generati dall'uso dell'Attrezzo:

- 1) Getti, schizzi;
- 2) Incendi, esplosioni;
- 3) Punture, tagli, abrasioni;
- 4) Rumore;
- 5) Vibrazioni;

### Misure Preventive e Protettive relative all'Attrezzo:

- 1) DPI: utilizzatore motosega;

#### Prescrizioni Organizzative:

Devono essere forniti: **a)** casco; **b)** otoprotettori; **c)** visiera protettiva; **d)** guanti antivibrazioni; **e)** calzature di sicurezza; **f)** indumenti protettivi.

## Ponteggio mobile o trabattello

Il ponteggio mobile su ruote o trabattello è un'opera provvisoria utilizzata per eseguire lavori di ingegneria civile, quali nuove costruzioni o ristrutturazioni e manutenzioni, ad altezze superiori ai 2 metri ma che non comportino grande impegno temporale.

### Rischi generati dall'uso dell'Attrezzo:

- 1) Caduta dall'alto;
- 2) Caduta di materiale dall'alto o a livello;
- 3) Urti, colpi, impatti, compressioni;

### Misure Preventive e Protettive relative all'Attrezzo:

- 1) DPI: utilizzatore ponteggio mobile o trabattello;

#### Prescrizioni Organizzative:

Devono essere forniti: **a)** guanti; **b)** calzature di sicurezza; **c)** indumenti protettivi.

## Scala doppia

La scala doppia (a compasso) è adoperata per superare dislivelli o effettuare operazioni di carattere temporaneo a quote non altrimenti raggiungibili.

### Rischi generati dall'uso dell'Attrezzo:

- 1) Caduta dall'alto;
- 2) Cesoamenti, stritolamenti;
- 3) Movimentazione manuale dei carichi;
- 4) Urti, colpi, impatti, compressioni;

### Misure Preventive e Protettive relative all'Attrezzo:

- 1) Scala doppia: misure preventive e protettive;

#### Prescrizioni Organizzative:

**Caratteristiche di sicurezza:** **1)** le scale doppie devono essere costruite con materiale adatto alle condizioni di impiego, possono quindi essere in ferro, alluminio o legno, ma devono essere sufficientemente resistenti ed avere dimensioni appropriate all'uso; **2)** le scale in legno devono avere i pioli incastrati nei montanti che devono essere trattenuti con tiranti in ferro applicati sotto i due pioli estremi; le scale lunghe più di 4 m devono avere anche un tirante intermedio; **3)** le scale doppie non devono superare l'altezza di 5 m; **4)** le scale doppie devono essere provviste di catena o dispositivo analogo che impedisca l'apertura della scala oltre il limite prestabilito di sicurezza.

- 2) DPI: utilizzatore scala doppia;

#### Prescrizioni Organizzative:

Devono essere forniti: **a)** casco; **b)** guanti; **c)** calzature di sicurezza.

## Scala semplice

La scala a mano semplice è adoperata per superare dislivelli o effettuare operazioni di carattere temporaneo a quote non altrimenti raggiungibili.

### Rischi generati dall'uso dell'Attrezzo:

- 1) Caduta dall'alto;
- 2) Movimentazione manuale dei carichi;
- 3) Urti, colpi, impatti, compressioni;

### Misure Preventive e Protettive relative all'Attrezzo:

- 1) Scala semplice: misure preventive e protettive;

*Prescrizioni Organizzative:*

**Caratteristiche di sicurezza:** 1) le scale a mano devono essere costruite con materiale adatto alle condizioni di impiego, possono quindi essere in ferro, alluminio o legno, ma devono essere sufficientemente resistenti ed avere dimensioni appropriate all'uso; 2) le scale in legno devono avere i pioli incastrati nei montanti che devono essere trattenuti con tiranti in ferro applicati sotto i due pioli estremi; le scale lunghe più di 4 m devono avere anche un tirante intermedio; 3) in tutti i casi le scale devono essere provviste di dispositivi antisdrucchiolo alle estremità inferiori dei due montanti e di elementi di trattenuta o di appoggi antisdrucchiolanti alle estremità superiori.

- 2) DPI: utilizzatore scala semplice;

*Prescrizioni Organizzative:*

Devono essere forniti: a) casco; b) guanti; c) calzature di sicurezza.

## Sega circolare

La sega circolare, quasi sempre presente nei cantieri, viene utilizzata per il taglio del legname da carpenteria e/o per quello usato nelle diverse lavorazioni.

### Rischi generati dall'uso dell'Attrezzo:

- 1) Elettrocuzione;
- 2) Inalazione polveri, fibre;
- 3) Punture, tagli, abrasioni;
- 4) Rumore;
- 5) Scivolamenti, cadute a livello;
- 6) Urti, colpi, impatti, compressioni;

### Misure Preventive e Protettive relative all'Attrezzo:

- 1) DPI: utilizzatore sega circolare;

*Prescrizioni Organizzative:*

Devono essere forniti: a) casco; b) otoprotettori; c) occhiali protettivi; d) guanti; e) calzature di sicurezza.

## Smerigliatrice angolare (flessibile)

La smerigliatrice angolare, più conosciuta come mola a disco o flessibile o flex, è un utensile portatile che reca un disco ruotante la cui funzione è quella di tagliare, smussare, lisciare superfici.

### Rischi generati dall'uso dell'Attrezzo:

- 1) Elettrocuzione;
- 2) Inalazione polveri, fibre;
- 3) Punture, tagli, abrasioni;
- 4) Rumore;
- 5) Vibrazioni;

### Misure Preventive e Protettive relative all'Attrezzo:

- 1) DPI: utilizzatore smerigliatrice angolare (flessibile);

*Prescrizioni Organizzative:*

Devono essere forniti: a) casco; b) otoprotettori; c) occhiali protettivi; d) maschera antipolvere; e) guanti antivibrazioni; f) calzature di sicurezza; g) indumenti protettivi.

## Trapano elettrico

Il trapano è un utensile di uso comune adoperato per praticare fori sia in strutture murarie che in qualsiasi materiale.

### Rischi generati dall'uso dell'Attrezzo:

- 1) Elettrocuzione;
- 2) Inalazione polveri, fibre;
- 3) Punture, tagli, abrasioni;
- 4) Rumore;
- 5) Vibrazioni;

### Misure Preventive e Protettive relative all'Attrezzo:

- 1) DPI: utilizzatore trapano elettrico;

*Rifacimento della condotta fognaria in cemento danneggiata e opere connesse consistenti rifacimento asfalti, marciapiedi e segnaletica*

Devono essere forniti: **a)** otoprotettori; **b)** maschera antipolvere; **c)** guanti; **d)** calzature di sicurezza.

# MACCHINE utilizzate nelle Lavorazioni

## Elenco delle macchine:

- 1) Autocarro;
- 2) Autocarro con cestello;
- 3) Autocarro con gru;
- 4) Autocarro dumper;
- 5) Dumper;
- 6) Escavatore;
- 7) Escavatore con martello demolitore;
- 8) Finitrice;
- 9) Pala meccanica (minipala) con tagliasfalto con fresa;
- 10) Pala meccanica;
- 11) Rullo compressore;
- 12) Terna;
- 13) Trattore.

## Autocarro

L'autocarro è un mezzo d'opera utilizzato per il trasporto di mezzi, materiali da costruzione, materiali di risulta ecc.

### Rischi generati dall'uso della Macchina:

- 1) Cesoamenti, stritolamenti;
- 2) Getti, schizzi;
- 3) Inalazione polveri, fibre;
- 4) Incendi, esplosioni;
- 5) Investimento, ribaltamento;
- 6) Rumore;
- 7) Urti, colpi, impatti, compressioni;
- 8) Vibrazioni;

### Misure Preventive e Protettive relative alla Macchina:

- 1) DPI: operatore autocarro;

#### *Prescrizioni Organizzative:*

Devono essere forniti: **a)** casco (all'esterno della cabina); **b)** maschera antipolvere (in presenza di lavorazioni polverose); **c)** guanti (all'esterno della cabina); **d)** calzature di sicurezza; **e)** indumenti protettivi; **f)** indumenti ad alta visibilità (all'esterno della cabina).

## Autocarro con cestello

L'autocarro con cestello è un mezzo d'opera dotato di braccio telescopico con cestello per lavori in elevazione.

### Rischi generati dall'uso della Macchina:

- 1) Caduta dall'alto;
- 2) Caduta di materiale dall'alto o a livello;
- 3) Cesoamenti, stritolamenti;
- 4) Elettrocuzione;
- 5) Incendi, esplosioni;
- 6) Investimento, ribaltamento;
- 7) Rumore;
- 8) Vibrazioni;

### Misure Preventive e Protettive relative alla Macchina:

- 1) DPI: operatore autocarro con cestello;

#### *Prescrizioni Organizzative:*

Devono essere forniti: **a)** casco (all'esterno della cabina); **b)** guanti (all'esterno della cabina); **c)** calzature di sicurezza; **d)** attrezzature anticaduta (utilizzo cestello); **e)** indumenti protettivi; **f)** indumenti ad alta visibilità (all'esterno della cabina).

## Autocarro con gru

L'autocarro con gru è un mezzo d'opera utilizzato per il trasporto di materiali da costruzione e il carico e lo scarico degli stessi mediante gru.

#### **Rischi generati dall'uso della Macchina:**

- 1) Cesoiamenti, stritolamenti;
- 2) Elettrocuzione;
- 3) Getti, schizzi;
- 4) Incendi, esplosioni;
- 5) Investimento, ribaltamento;
- 6) Punture, tagli, abrasioni;
- 7) Rumore;
- 8) Urti, colpi, impatti, compressioni;
- 9) Vibrazioni;

#### **Misure Preventive e Protettive relative alla Macchina:**

- 1) DPI: operatore autocarro con gru;

#### *Prescrizioni Organizzative:*

Devono essere forniti: **a)** casco (all'esterno della cabina); **b)** otoprotettori (all'esterno della cabina); **c)** guanti (all'esterno della cabina); **d)** calzature di sicurezza; **e)** indumenti protettivi; **f)** indumenti ad alta visibilità (all'esterno della cabina).

### **Autocarro dumper**

L'autocarro dumper è un mezzo d'opera utilizzato prevalentemente nei lavori stradali ed in galleria per il trasporto di materiali di risulta degli scavi.

#### **Rischi generati dall'uso della Macchina:**

- 1) Getti, schizzi;
- 2) Inalazione fumi, gas, vapori;
- 3) Inalazione polveri, fibre;
- 4) Incendi, esplosioni;
- 5) Investimento, ribaltamento;
- 6) Rumore;
- 7) Vibrazioni;

#### **Misure Preventive e Protettive relative alla Macchina:**

- 1) DPI: operatore autocarro dumper;

#### *Prescrizioni Organizzative:*

Devono essere forniti: **a)** casco (all'esterno della cabina); **b)** otoprotettori (all'esterno della cabina); **c)** maschera antipolvere (in presenza di lavorazioni polverose); **d)** guanti (all'esterno della cabina); **e)** calzature di sicurezza; **f)** indumenti protettivi; **g)** indumenti ad alta visibilità (all'esterno della cabina).

### **Dumper**

Il dumper è un mezzo d'opera utilizzato per il trasporto di materiali incoerenti (sabbia, pietrisco).

#### **Rischi generati dall'uso della Macchina:**

- 1) Cesoiamenti, stritolamenti;
- 2) Inalazione polveri, fibre;
- 3) Incendi, esplosioni;
- 4) Investimento, ribaltamento;
- 5) Rumore;
- 6) Vibrazioni;

#### **Misure Preventive e Protettive relative alla Macchina:**

- 1) DPI: operatore dumper;

#### *Prescrizioni Organizzative:*

Devono essere forniti: **a)** casco (all'esterno della cabina); **b)** otoprotettori (all'esterno della cabina); **c)** maschera antipolvere (in presenza di lavorazioni polverose); **d)** guanti (all'esterno della cabina); **e)** calzature di sicurezza; **f)** indumenti protettivi; **g)** indumenti ad alta visibilità (all'esterno della cabina).

### **Escavatore**

L'escavatore è una macchina operatrice con pala anteriore impiegata per lavori di scavo, riporto e movimento di materiali.

#### **Rischi generati dall'uso della Macchina:**

- 1) Cesoiamenti, stritolamenti;
- 2) Elettrocuzione;
- 3) Inalazione polveri, fibre;
- 4) Incendi, esplosioni;
- 5) Investimento, ribaltamento;
- 6) Rumore;
- 7) Scivolamenti, cadute a livello;
- 8) Vibrazioni;

#### **Misure Preventive e Protettive relative alla Macchina:**

- 1) DPI: operatore escavatore;

#### *Prescrizioni Organizzative:*

Devono essere forniti: **a)** casco (all'esterno della cabina); **b)** otoprotettori (in presenza di cabina aperta); **c)** maschera antipolvere (in presenza di cabina aperta); **d)** guanti (all'esterno della cabina); **e)** calzature di sicurezza; **f)** indumenti protettivi; **g)** indumenti ad alta visibilità (all'esterno della cabina).

### **Escavatore con martello demolitore**

L'escavatore con martello demolitore è una macchina operatrice dotata di un martello demolitore alla fine del braccio meccanico e impiegata per lavori di demolizione.

#### **Rischi generati dall'uso della Macchina:**

- 1) Cesoiamenti, stritolamenti;
- 2) Elettrocuzione;
- 3) Inalazione polveri, fibre;
- 4) Incendi, esplosioni;
- 5) Investimento, ribaltamento;
- 6) Rumore;
- 7) Scivolamenti, cadute a livello;
- 8) Vibrazioni;

#### **Misure Preventive e Protettive relative alla Macchina:**

- 1) DPI: operatore escavatore con martello demolitore;

#### *Prescrizioni Organizzative:*

Devono essere forniti: **a)** casco (all'esterno della cabina); **b)** otoprotettori (in presenza di cabina aperta); **c)** maschera antipolvere (in presenza di cabina aperta); **d)** guanti (all'esterno della cabina); **e)** calzature di sicurezza; **f)** indumenti protettivi; **g)** indumenti ad alta visibilità (all'esterno della cabina).

### **Finitrice**

La finitrice (o rifinitrice stradale) è un mezzo d'opera utilizzato nella realizzazione del manto stradale in conglomerato bituminoso e nella posa in opera del tappetino di usura.

#### **Rischi generati dall'uso della Macchina:**

- 1) Cesoiamenti, stritolamenti;
- 2) Getti, schizzi;
- 3) Inalazione fumi, gas, vapori;
- 4) Incendi, esplosioni;
- 5) Investimento, ribaltamento;
- 6) Rumore;
- 7) Vibrazioni;

#### **Misure Preventive e Protettive relative alla Macchina:**

- 1) DPI: operatore finitrice;

#### *Prescrizioni Organizzative:*

Devono essere forniti: **a)** casco (all'esterno della cabina); **b)** copricapo; **c)** maschera con filtro specifico; **d)** guanti (all'esterno della cabina); **e)** calzature di sicurezza; **f)** indumenti protettivi; **g)** indumenti ad alta visibilità (all'esterno della cabina).

### **Pala meccanica (minipala) con tagliasfalto con fresa**

Rifacimento della condotta fognaria in cemento danneggiata e opere connesse consistenti rifacimento asfalti, marciapiedi e segnaletica



La minipala con tagliasfalto con fresa è una macchina operatrice impiegata per modesti lavori stradali per la rimozione del manto bituminoso esistente.

#### **Rischi generati dall'uso della Macchina:**

- 1) Inalazione polveri, fibre;
- 2) Incendi, esplosioni;
- 3) Investimento, ribaltamento;
- 4) Punture, tagli, abrasioni;
- 5) Rumore;
- 6) Vibrazioni;

#### **Misure Preventive e Protettive relative alla Macchina:**

- 1) DPI: operatore pala meccanica (minipala) con tagliasfalto con fresa;

#### *Prescrizioni Organizzative:*

Devono essere forniti: **a)** casco (all'esterno della cabina); **b)** otoprotettori; **c)** maschera antipolvere; **d)** guanti (all'esterno della cabina); **e)** calzature di sicurezza; **f)** indumenti protettivi; **g)** indumenti ad alta visibilità (all'esterno della cabina).

### **Pala meccanica**

La pala meccanica è una macchina operatrice dotata di una benna mobile utilizzata per operazioni di scavo, carico, sollevamento, trasporto e scarico di terra o altri materiali incoerenti.

#### **Rischi generati dall'uso della Macchina:**

- 1) Cesoiamenti, stritolamenti;
- 2) Inalazione polveri, fibre;
- 3) Incendi, esplosioni;
- 4) Investimento, ribaltamento;
- 5) Rumore;
- 6) Scivolamenti, cadute a livello;
- 7) Vibrazioni;

#### **Misure Preventive e Protettive relative alla Macchina:**

- 1) DPI: operatore pala meccanica;

#### *Prescrizioni Organizzative:*

Devono essere forniti: **a)** casco (all'esterno della cabina); **b)** otoprotettori (in presenza di cabina aperta); **c)** maschera antipolvere (in presenza di cabina aperta); **d)** guanti (all'esterno della cabina); **e)** calzature di sicurezza; **f)** indumenti protettivi; **g)** indumenti ad alta visibilità (all'esterno della cabina).

### **Rullo compressore**

Il rullo compressore è una macchina operatrice utilizzata prevalentemente nei lavori stradali per la compattazione del terreno o del manto bituminoso.

#### **Rischi generati dall'uso della Macchina:**

- 1) Cesoiamenti, stritolamenti;
- 2) Inalazione fumi, gas, vapori;
- 3) Incendi, esplosioni;
- 4) Investimento, ribaltamento;
- 5) Rumore;
- 6) Vibrazioni;

#### **Misure Preventive e Protettive relative alla Macchina:**

- 1) DPI: operatore rullo compressore;

#### *Prescrizioni Organizzative:*

Devono essere forniti: **a)** casco (all'esterno della cabina); **b)** otoprotettori; **c)** maschera antipolvere; **d)** guanti (all'esterno della cabina); **e)** calzature di sicurezza; **f)** indumenti protettivi; **g)** indumenti ad alta visibilità (all'esterno della cabina).

### **Terna**

La terna è una macchina operatrice, dotata sia di pala sull'anteriore che di braccio escavatore sul lato posteriore, utilizzata per operazioni di scavo, riporto e movimento di terra o altri materiali.

#### **Rischi generati dall'uso della Macchina:**

*Rifacimento della condotta fognaria in cemento danneggiata e opere connesse consistenti rifacimento asfalti, marciapiedi e segnaletica*

- 1) Cesoiamenti, stritolamenti;
- 2) Elettrocuzione;
- 3) Getti, schizzi;
- 4) Inalazione polveri, fibre;
- 5) Incendi, esplosioni;
- 6) Investimento, ribaltamento;
- 7) Rumore;
- 8) Scivolamenti, cadute a livello;
- 9) Vibrazioni;

#### **Misure Preventive e Protettive relative alla Macchina:**

- 1) DPI: operatore terna;

#### *Prescrizioni Organizzative:*

Devono essere forniti: **a)** casco (all'esterno della cabina); **b)** otoprotettori (all'esterno della cabina); **c)** maschera antipolvere (all'esterno della cabina); **d)** guanti (all'esterno della cabina); **e)** calzature di sicurezza; **f)** indumenti protettivi; **g)** indumenti ad alta visibilità (all'esterno della cabina).

## **Trattore**

Il trattore è una macchina operatrice adibita al traino (di altri automezzi, di carrelli ecc.) e/o al funzionamento di altre macchine fornendo, a questo scopo, anche una presa di forza.

#### **Rischi generati dall'uso della Macchina:**

- 1) Cesoiamenti, stritolamenti;
- 2) Getti, schizzi;
- 3) Incendi, esplosioni;
- 4) Investimento, ribaltamento;

#### **Misure Preventive e Protettive relative alla Macchina:**

- 1) DPI: operatore trattore;

#### *Prescrizioni Organizzative:*

Devono essere forniti: **a)** copricapo; **b)** otoprotettori (in caso di cabina aperta); **c)** maschera antipolvere (in caso di cabina aperta); **d)** guanti (all'esterno della cabina); **e)** calzature di sicurezza; **f)** indumenti protettivi.

# POTENZA SONORA ATTREZZATURE E MACCHINE

(art 190, D.Lgs. 81/2008 e s.m.i.)

ATTREZZATURA	Lavorazioni	Potenza Sonora dB(A)	Scheda
Avvitatore elettrico	Realizzazione di impianto di messa a terra del cantiere.	107.0	943-(IEC-84)-RPO-01
Compattatore a piatto vibrante	Rinfianco con sabbia eseguito a macchina.	112.0	939-(IEC-57)-RPO-01
Martello demolitore elettrico	Rimozione di impianti.	113.0	967-(IEC-36)-RPO-01
Martello demolitore pneumatico	Demolizione di strutture in c.a. eseguita con mezzi meccanici.	117.0	918-(IEC-33)-RPO-01
Motosega	Taglio di alberi ed estirpazione delle ceppaie.	113.0	921-(IEC-38)-RPO-01
Sega circolare	Realizzazione della recinzione e degli accessi al cantiere; Allestimento di depositi, zone per lo stoccaggio dei materiali e per gli impianti fissi; Allestimento di servizi igienico-assistenziali del cantiere; Allestimento di servizi sanitari del cantiere .	113.0	908-(IEC-19)-RPO-01
Smerigliatrice angolare (flessibile)	Realizzazione della recinzione e degli accessi al cantiere; Allestimento di depositi, zone per lo stoccaggio dei materiali e per gli impianti fissi; Allestimento di servizi igienico-assistenziali del cantiere; Allestimento di servizi sanitari del cantiere ; Rimozione di impianti; Demolizione di strutture in c.a. eseguita con mezzi meccanici; Smobilizzo del cantiere.	113.0	931-(IEC-45)-RPO-01
Trapano elettrico	Realizzazione della recinzione e degli accessi al cantiere; Allestimento di depositi, zone per lo stoccaggio dei materiali e per gli impianti fissi; Allestimento di servizi igienico-assistenziali del cantiere; Allestimento di servizi sanitari del cantiere ; Realizzazione di impianto elettrico del cantiere; Realizzazione di impianto idrico dei servizi igienico-assistenziali e sanitari del cantiere; Realizzazione di impianto idrico del cantiere; Smobilizzo del cantiere.	107.0	943-(IEC-84)-RPO-01

MACCHINA	Lavorazioni	Potenza Sonora dB(A)	Scheda
Autocarro con cestello	Smobilizzo del cantiere.	103.0	940-(IEC-72)-RPO-01
Autocarro con gru	Allestimento di depositi, zone per lo stoccaggio dei materiali e per gli impianti fissi; Allestimento di servizi igienico-assistenziali del cantiere; Allestimento di servizi sanitari del cantiere ; Pozzetti di ispezione e opere d'arte; Posa di condotta fognaria in conglomerato cementizio (giunto ad incastro).	103.0	940-(IEC-72)-RPO-01
Autocarro dumper	Formazione di manto di usura e collegamento.	103.0	940-(IEC-72)-RPO-01
Autocarro	Scavo di pulizia generale dell'area del cantiere; Realizzazione della recinzione e degli accessi al cantiere; Realizzazione della viabilità di cantiere; Allestimento di cantiere temporaneo su strada; Taglio di asfalto di carreggiata stradale; Scavo a sezione ristretta; Rimozione di impianti; Demolizione di strutture in c.a. eseguita con mezzi meccanici; Rinfianco con sabbia eseguito a macchina.	103.0	940-(IEC-72)-RPO-01
Dumper	Demolizione di strutture in c.a. eseguita con mezzi meccanici; Rinterro di scavo eseguito a macchina.	103.0	940-(IEC-72)-RPO-01
Escavatore con martello demolitore	Demolizione di strutture in c.a. eseguita con mezzi meccanici.	108.0	952-(IEC-76)-RPO-01
Escavatore	Scavo a sezione ristretta.	104.0	950-(IEC-16)-RPO-01
Finitrice	Formazione di manto di usura e collegamento.	107.0	955-(IEC-65)-RPO-01

Rifacimento della condotta fognaria in cemento danneggiata e opere connesse consistenti rifacimento asfalti, marciapiedi e segnaletica

<b>MACCHINA</b>	<b>Lavorazioni</b>	<b>Potenza Sonora dB(A)</b>	<b>Scheda</b>
Pala meccanica (minipala) con tagliasfalto con fresa	Taglio di asfalto di carreggiata stradale.	104.0	936-(IEC-53)-RPO-01
Pala meccanica	Scavo di pulizia generale dell'area del cantiere; Realizzazione della viabilità di cantiere; Scavo a sezione ristretta; Demolizione di strutture in c.a. eseguita con mezzi meccanici; Rinterro di scavo eseguito a macchina; Formazione di fondazione stradale.	104.0	936-(IEC-53)-RPO-01
Rullo compressore	Formazione di fondazione stradale; Formazione di manto di usura e collegamento.	109.0	976-(IEC-69)-RPO-01
Terna	Rinfianco con sabbia eseguito a macchina.	80.9	

## COORDINAMENTO GENERALE DEL PSC

## **COORDINAMENTO DELLE LAVORAZIONI E FASI**

Le lavorazioni e fasi interferenti sono compatibili senza bisogno di alcuna prescrizione.

# **COORDINAMENTO PER USO COMUNE DI APPRESTAMENTI, ATTREZZATURE, INFRASTRUTTURE, MEZZI E SERVIZI DI PROTEZIONE COLLETTIVA**

(punto 2.1.2, lettera f, Allegato XV del D.Lgs. 81/2008 e s.m.i.)

# **MODALITA' ORGANIZZATIVE DELLA COOPERAZIONE, DEL COORDINAMENTO E DELLA RECIPROCA INFORMAZIONE TRA LE IMPRESE/LAVORATORI AUTONOMI**

(punto 2.1.2, lettera g, Allegato XV del D.Lgs. 81/2008 e s.m.i.)

☒ Riunione di coordinamento



## DISPOSIZIONI PER LA CONSULTAZIONE DEGLI RLS

☒ Riunione di coordinamento tra RLS

# ORGANIZZAZIONE SERVIZIO DI PRONTO SOCCORSO, ANTINCENDIO ED EVACUAZIONE DEI LAVORATORI

(punto 2.1.2, lettera h, Allegato XV del D.Lgs. 81/2008 e s.m.i.)

## Pronto soccorso:

- ☒ a cura del committente
- ☒ gestione separata tra le imprese

## Numeri di telefono delle emergenze:

Comando Vvf chiamate per soccorso:	tel. 115
Comando Vvf di CAMERINO	tel. 0737-632322

Pronto Soccorso	tel. 118
Pronto Soccorso: - Ospedale di CAMERINO	tel. 0737-6391

## CONCLUSIONI GENERALI

Al presente Piano di Sicurezza e Coordinamento sono allegati i seguenti elaborati, da considerarsi parte integrante del Piano stesso:

- Allegato "A" - Diagramma di Gantt (Cronoprogramma dei lavori);
  - Allegato "B" - Analisi e valutazione dei rischi;
  - Allegato "C" - Stima dei costi della sicurezza;
- si allegano, altresì:
- Tavole esplicative di progetto;
  - Fascicolo con le caratteristiche dell'opera (per la prevenzione e protezione dei rischi);
  - \$MANUAL\$.

# INDICE

Lavoro	pag.	<a href="#">2</a>
Committenti	pag.	<a href="#">3</a>
Responsabili	pag.	<a href="#">4</a>
Imprese	pag.	<a href="#">6</a>
Documentazione	pag.	<a href="#">8</a>
Descrizione del contesto in cui è collocata l'area del cantiere	pag.	<a href="#">9</a>
Descrizione sintetica dell'opera	pag.	<a href="#">10</a>
Area del cantiere	pag.	<a href="#">11</a>
Caratteristiche area del cantiere	pag.	<a href="#">12</a>
Fattori esterni che comportano rischi per il cantiere	pag.	<a href="#">14</a>
Rischi che le lavorazioni di cantiere comportano per l'area circostante	pag.	<a href="#">15</a>
Descrizione caratteristiche idrogeologiche	pag.	<a href="#">16</a>
Organizzazione del cantiere	pag.	<a href="#">17</a>
Segnaletica generale prevista nel cantiere	pag.	<a href="#">24</a>
Lavorazioni e loro interferenze	pag.	<a href="#">26</a>
• Preparazione delle aree di cantiere	pag.	<a href="#">26</a>
• Scavo di pulizia generale dell'area del cantiere (fase)	pag.	<a href="#">26</a>
• Taglio di alberi ed estirpazione delle ceppaie (fase)	pag.	<a href="#">26</a>
• Taglio di arbusti e vegetazione in genere (fase)	pag.	<a href="#">27</a>
• Realizzazione della recinzione e degli accessi al cantiere (fase)	pag.	<a href="#">27</a>
• Realizzazione della viabilità di cantiere (fase)	pag.	<a href="#">28</a>
• Apprestamenti del cantiere	pag.	<a href="#">28</a>
• Allestimento di depositi, zone per lo stoccaggio dei materiali e per gli impianti fissi (fase)	pag.	<a href="#">28</a>
• Allestimento di servizi igienico-assistenziali del cantiere (fase)	pag.	<a href="#">29</a>
• Allestimento di servizi sanitari del cantiere (fase)	pag.	<a href="#">29</a>
• Impianti di servizio del cantiere	pag.	<a href="#">30</a>
• Realizzazione di impianto di messa a terra del cantiere (fase)	pag.	<a href="#">30</a>
• Realizzazione di impianto elettrico del cantiere (fase)	pag.	<a href="#">30</a>
• Realizzazione di impianto idrico dei servizi igienico-assistenziali e sanitari del cantiere (fase)	pag.	<a href="#">31</a>
• Realizzazione di impianto idrico del cantiere (fase)	pag.	<a href="#">31</a>
• Allestimento di cantiere temporaneo su strada	pag.	<a href="#">31</a>
• Rimozione asfalto e scavo	pag.	<a href="#">32</a>
• Taglio di asfalto di carreggiata stradale (fase)	pag.	<a href="#">32</a>
• Scavo a sezione ristretta (fase)	pag.	<a href="#">33</a>
• Rimozione condutture e pozzetti	pag.	<a href="#">33</a>
• Rimozione di impianti (fase)	pag.	<a href="#">33</a>
• Demolizione di strutture in c.a. eseguita con mezzi meccanici (fase)	pag.	<a href="#">34</a>
• Pozzetti di ispezione e opere d'arte	pag.	<a href="#">34</a>
• Posa condutture	pag.	<a href="#">35</a>
• Posa di condotta fognaria in conglomerato cementizio (giunto ad incastro) (fase)	pag.	<a href="#">35</a>
• Ripristino sede stradale	pag.	<a href="#">35</a>
• Rinfianco con sabbia eseguito a macchina (fase)	pag.	<a href="#">36</a>
• Rinterro di scavo eseguito a macchina (fase)	pag.	<a href="#">36</a>
• Formazione di fondazione stradale (fase)	pag.	<a href="#">37</a>
• Formazione di manto di usura e collegamento (fase)	pag.	<a href="#">37</a>
• Smobilizzo del cantiere	pag.	<a href="#">38</a>
Rischi individuati nelle lavorazioni e relative misure preventive e protettive.	pag.	<a href="#">39</a>

Attrezzature utilizzate nelle lavorazioni .....	pag.	<a href="#">46</a>
Macchine utilizzate nelle lavorazioni .....	pag.	<a href="#">53</a>
Potenza sonora attrezzature e macchine .....	pag.	<a href="#">58</a>
Coordinamento generale del psc .....	pag.	<a href="#">60</a>
Coordinamento delle lavorazioni e fasi .....	pag.	<a href="#">61</a>
Coordinamento per uso comune di apprestamenti, attrezzature, infrastrutture, mezzi e servizi di protezione collettiva .....	pag.	<a href="#">62</a>
Modalita' organizzative della cooperazione, del coordinamento e della reciproca informazione tra le imprese/lavoratori autonomi .....	pag.	<a href="#">63</a>
Disposizioni per la consultazione degli rls .....	pag.	<a href="#">64</a>
Organizzazione servizio di pronto soccorso, antincendio ed evacuazione dei lavoratori .....	pag.	<a href="#">65</a>
Conclusioni generali .....	pag.	<a href="#">66</a>

Sefro, 17/11/2021

Firma

---